



**DOSSIER DE DEMANDE D'AUTORISATION
ENVIRONNEMENTALE**

Révision Juin 2023

SCI FERRILOG

Parcelle n°2

ZAC Ecoparc de Ferrières-en-Gâtinais

45 210 FERRIERES-EN-GATINAIS

**ANALYSE DE LA CONFORMITE
AVEC L'ARRETE DU 1^{er} JUIN
2015 MODIFIE PAR L'ARRETE
DU 22 SEPTEMBRE 2021**



**19 Bis avenue Léon Gambetta
92120 Montrouge**

T+33 1 46 94 80 64

**www.b27.fr
contact@b27.fr**

Arrêté du 1er juin 2015 modifié relatif aux prescriptions générales applicables aux installations relevant du régime de l'enregistrement au titre de l'une au moins des rubriques 4331 ou 4734 de la nomenclature des installations classées pour la protection de l'environnement	Analyse de la conformité de l'entrepôt SCI FERRILOG ZAC Ecoparc de Ferrières-en-Gâtinais– Commune de Ferrières-en-Gâtinais
<p>Article 1 <u>I.-Champ d'application</u> Sont soumises au présent arrêté, les installations relevant du régime de l'enregistrement au titre de l'une au moins des rubriques 4331 ou 4734 de la nomenclature des installations classées pour la protection de l'environnement.</p> <p>Pour l'application du présent arrêté, une installation existante est une installation soumise à enregistrement au titre de l'une au moins des rubriques 4331 ou 4734 de la nomenclature des installations classées pour la protection de l'environnement, déclarée ou autorisée jusqu'au 31 mai 2015. Les autres installations soumises à enregistrement au titre de l'une au moins des rubriques 4331 ou 4734 sont des installations nouvelles.</p> <p>Les dispositions du présent arrêté ne sont pas applicables aux stockages en réservoirs fixes ou récipients mobiles de liquides inflammables présents au sein d'une installation soumise à enregistrement au titre de l'une au moins des rubriques 4331 ou 4734 et soumis aux dispositions de l'arrêté du 24 septembre 2020 en application de son article I. 1 ou aux dispositions de l'arrêté du 3 octobre 2010 modifié en application de son article 1. Les prescriptions auxquelles ces installations sont déjà soumises demeurent applicables, le cas échéant, jusqu'à l'application de dispositions les plus contraignantes.</p>	<p>Le bâtiment objet du présent dossier sera situé dans la ZAC Ecoparc de Ferrières-en-Gâtinais sur la commune de Ferrières-en-Gâtinais.</p> <p>Le projet consiste en la réalisation d'un bâtiment à usage d'entrepôt, d'activité et de bureaux d'emprise au sol de 82 149,5 m² divisé en 6 cellules d'environ 12 000 m², de 1 cellule de moins de 3 500 m², de 2 sous-cellules de moins de 1 660 m², de 1 bloc bureaux-locaux sociaux, de 4 locaux de charge et de locaux techniques. Il est prévu la mise en place d'un niveau de mezzanines au-dessus de la zone de préparation des cellules 2, 3, 4 et 5 et d'un deuxième niveau de mezzanine au niveau des cellules 4 et 5. Des mezzanines seront également mises en place sur moins de 50 % de la surface des cellules 6 et 7 sur deux niveaux. Ces mezzanines, dont les planchers sont respectivement situés à 4,80 m et 9,12 m par rapport au niveau 0 de l'entrepôt serviront de zone de préparation de commande. La Surface de Plancher total du projet est de 114 721,9 m².</p> <p>En application du Code de l'Environnement, l'établissement est soumis à autorisation au titre de la législation sur les Installations Classées pour la Protection de l'Environnement pour la rubrique 1450-1, 1510-1. Le site sera classé à enregistrement au titre de la rubrique 4331-2.</p> <p>Il sera également soumis à déclaration au titre des rubriques 1436-2, 2925-1, 4310-2, 4320-2, 4321-2, 4330-2, 4510-2, 4511-2, 4755-2.b.</p> <p>Il est non classé pour les rubriques 1185, 4220, 4718, 4734, 4749 et 4802.</p> <p>Du fait de ce classement, l'installation devra être implantée, réalisée et exploitée conformément aux prescriptions de l'arrêté du 1^{er} juin 2015 relatif aux prescriptions générales applicables aux installations relevant du régime de l'enregistrement au titre de l'une au moins des rubriques 4331 ou 4734 de la nomenclature des installations classées pour la protection de l'environnement. Cet arrêté a été modifié par l'arrêté du 22 septembre 2021, cet arrêté a pour objectif de tirer le retour d'expérience de l'incendie du 26 septembre 2019 à Rouen en renforçant les prescriptions relatives au stockage de liquides en récipients mobiles, tant en extérieur que dans les stockages couverts. Il décline pour les</p>

<p>Certaines dispositions des articles 11.3. IV. F, 14 et 22. IV sont par ailleurs également applicables aux liquides et solides liquéfiables combustibles présents au sein des installations relevant du régime de l'enregistrement au titre de l'une au moins des rubriques 4331 ou 4734 de la nomenclature des installations classées pour la protection de l'environnement.</p> <p><u>II.- Conditions d'applications aux installations nouvelles</u> Les dispositions du présent arrêté sont applicables aux installations nouvelles. Les dispositions des articles 2 bis, 5,11.3,13,14,22 et 23 s'appliquent aux installations nouvelles dont le dépôt complet d'enregistrement est antérieur au 1er janvier 2022 selon les modalités précisées en annexe VII.</p> <p>Ces dispositions s'appliquent sans préjudice : -de prescriptions particulières dont peut être assorti l'arrêté d'enregistrement dans les conditions fixées par les articles L. 512-7-3 et L. 512-7-5 du code de l'environnement ; -des autres législations ainsi que des schémas, plans et autres documents d'orientation et de planification approuvés.</p> <p><u>III.- Conditions d'application aux installations existantes</u></p>	<p>installations à enregistrement les dispositions de l'arrêté du 24 septembre 2020 relatifs aux stockages de liquides inflammables exploités au sein d'une installation classée pour la protection de l'environnement soumise à autorisation.</p> <p>L'installation est considérée comme une installation nouvelle.</p> <p>L'objectif du présent document est de justifier du respect des prescriptions de l'arrêté du 1^{er} juin 2015 modifié.</p> <p>Sans objet</p>
CHAPITRE I : DISPOSITIONS GENERALES Article 5- Implantation	La sous-cellule de stockage 1b pourra accueillir des liquides inflammables classables sous les rubriques 4331 de la nomenclature des installations classées pour la protection de l'environnement.

I.-Les installations relevant de l'une au moins des rubriques 4331 ou 4734 sont implantées à une distance minimale des limites du site :

-A : de façon à ce que les parois des réservoirs aériens soient situées à minima à 30 mètres ;

-B : de 20 mètres pour les ateliers extérieurs de mélanges ou d'emplois ;

-C : calculée pour les liquides susceptibles d'être présents dans un bâtiment, de façon à ce que les effets létaux au sens de l'arrêté du 29 septembre 2005 susvisé soient contenus dans l'enceinte du site en cas d'incendie en prenant en compte la configuration la plus défavorable par rapport à la quantité susceptible d'être présente. Ce calcul se fait suivant la méthode FLUMILOG (réf. DRA-09-90977-14553A). Cette distance est au moins égale à 1,5 fois la hauteur du bâtiment, sans être inférieure à 20 mètres. Cette distance minimale de 20 mètres n'est toutefois pas applicable lorsque le dernier alinéa du II de l'article 13 est respecté.

-D : de façon à ce que le bord de la rétention ou de la zone de collecte extérieure associée à un stockage extérieur contenant au moins un liquide inflammable en récipients mobiles respecte les distances minimales suivantes vis à vis des limites de propriété, à moins que l'exploitant justifie que les effets létaux au sens de l'arrêté du 29 septembre 2005 susvisé soient contenus dans l'enceinte du site en cas d'incendie.

Les distances de perception des effets thermiques autour de la cellule relevant de la rubrique 4331 ont été modélisées avec le logiciel FLUMILOG V5.6.1.0 (outil de calcul V5.6) pour les cellules de liquides inflammables sur la base d'un stockage de liquides inflammables.

L'objectif de ces modélisations est de déterminer les distances de perception des flux thermiques de :

- 8 kW/m² pour le seuil des effets domino correspondant au seuil de dégâts grave sur les structures.
- 5 kW/m² pour le seuil des effets létaux délimitant la zone des dangers graves pour la vie humaine ;
- 3 kW/m² pour le seuil des effets irréversibles délimitant la zone des dangers significatifs pour la vie humaine.

Les caractéristiques des cellules de l'entrepôt ainsi que le mode de stockage dans ces dernières se trouvent dans l'étude de dangers relative à ce présent dossier.

Les notes de calcul issues de l'outil FLUMIlog sont disponibles en annexe de l'étude de dangers.

Les résultats des modélisations sont visibles dans l'étude de dangers de ce présent dossier.

➤ **Conclusion**

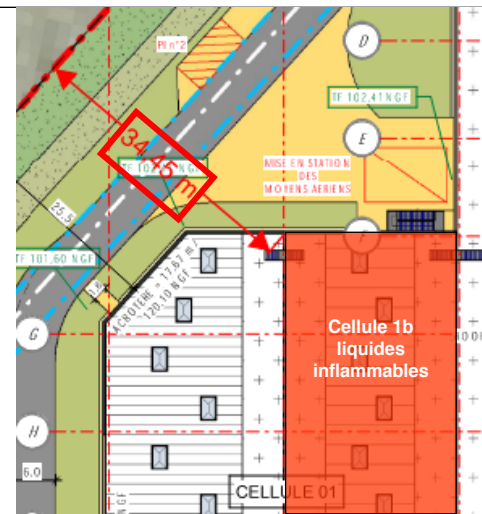
Les schémas permettent de constater que, quelle que soit la cellule étudiée et quelle que soit la typologie de produits stockés, en cas d'incendie d'une cellule de stockage :

- Dans le cas le plus défavorable, le flux de 8 kW/m² ne sort pas des limites de propriété.
- Dans le cas le plus défavorable, le flux de 5 kW/m² ne sort pas des limites de propriété.
- Dans le cas le plus défavorable, le flux de 3 kW/m² ne sort pas des limites de propriété.

Cette cellule de liquides inflammables sera implantée à plus de 20 mètres des limites de propriété ainsi qu'à plus de 1,5 fois la hauteur du bâtiment (hauteur à l'acrotère de 16,67 m), soit 25 m :

Surface maximale susceptible d'être en feu en application des dispositions du point III de l'article 11.3 :	Distance minimale entre le bord de la rétention, ou le cas échéant, de la zone de collecte, vis-à-vis des limites de propriété
Jusqu'à 500 m ²	15 m
> 500 m ²	20 m

II. - Les installations relevant de l'une au moins des rubriques 4331 ou 4734 ne se situent pas au-dessus ou en dessous de locaux habités ou occupés par des tiers. Le stockage en dessous du niveau de référence est interdit.



Le bassin de rétention déporté commun à la cellule de stockage des liquides inflammables sera enterré.

Ce bâtiment ne comprend pas, ne surmonte pas, et n'est pas surmonté de locaux habités ou occupés par des tiers.

<p>Article 6- Envol des poussières Sans préjudice des règlements d'urbanisme, l'exploitant adopte les dispositions suivantes, nécessaires pour prévenir les envols de poussières et matières diverses :</p> <ul style="list-style-type: none"> - les voies de circulation et les aires de stationnement des véhicules sont aménagées (formes de pente, revêtement, etc.) et convenablement nettoyées ; - les véhicules sortant de l'installation n'entraînent pas de dépôt de poussière ou de boue sur les voies de circulation. Pour cela des dispositions telles que le lavage des roues des véhicules sont prévues en cas de besoin ; - les surfaces où cela est possible sont engazonnées ou végétalisées ; - des écrans de végétation sont mis en place, si cela est possible. 	<p>Les voies de circulation de l'établissement seront goudronnées et convenablement nettoyées.</p>
<p>Article 7 – Intégration dans le paysage L'exploitant prend les dispositions appropriées qui permettent d'intégrer l'installation dans le paysage. L'ensemble des installations est maintenu propre et entretenu en permanence. Les abords de l'installation, placés sous le contrôle de l'exploitant, sont aménagés et maintenus en bon état de propreté. Les émissaires de rejet et leur périphérie font l'objet d'un soin particulier.</p>	<p>L'établissement sera régulièrement nettoyé par un prestataire de service. Les espaces verts seront entretenus par une société spécialisée. Le projet de la SCI FERRILOG est accompagné d'un volet paysager conséquent. Le traitement paysager intégrera le projet dans le paysage, et limitera son impact visuel depuis les voiries attenantes. L'aménagement paysager est réfléchi de manière à promouvoir la biodiversité sur le site et à réduire au minimum l'entretien des espaces végétalisés. L'ensemble des dispositions retenues en termes d'intégration du bâtiment dans le paysage est décrit dans l'étude d'impact (chapitre 5.9), on peut retenir les dispositions principales suivantes :</p> <ul style="list-style-type: none"> - à dédoubler les limites par des haies bocagères plus ou moins denses afin de masquer le projet de son environnement et de donner l'illusion d'une continuité des boisements au-delà des limites Ouest et Est du projet - à planter des arbres de haute tige au niveau des parkings VL afin de casser les longues perspectives de parking et d'apporter de l'ombre en période estivale - à paysager des espaces de pique-nique par des plantations arborées et de massifs de vivaces - à paysager les bassins d'infiltration par des plantations d'arbres de hautes tiges hygrophiles et d'un ensemencement d'une prairie hygrophile adaptée - à ensemercer en prairie fleurie les grandes étendues d'espaces verts éloignées du bâtiment afin de minimiser le coût d'entretien d'une telle surface et d'enrichir la biodiversité du site
<p>CHAPITRE II – PREVENTION DES ACCIDENTS ET DES POLLUTIONS</p>	<p>L'ensemble des cellules de stockage présente un risque d'incendie.</p>

SECTION I - Généralités**Article 8 – Localisation des risques**

L'exploitant recense, sous sa responsabilité, les parties de l'installation qui, en raison des caractéristiques qualitatives et quantitatives des matières stockées, mises en œuvre, utilisées ou produites, sont susceptibles d'être à l'origine d'un sinistre pouvant avoir des conséquences directes ou indirectes sur les intérêts mentionnés à l'article L. 511-1 du code de l'environnement.

L'exploitant détermine pour chacune de ces parties de l'installation la nature du risque (incendie, explosion, toxique)

L'exploitant dispose d'un plan général de l'installation indiquant ces différentes zones.

L'exploitant tiendra à jour un plan général de l'installation indiquant les zones de risque. Ce plan général sera disponible dans le plan de défense incendie.

Article 9 – Etat des stocks de matières dangereuses

I. Sans préjudice des dispositions du code du travail, l'exploitant dispose, avant réception des matières, des fiches de données de sécurité pour les matières dangereuses, prévues dans le code du travail lorsqu'elles existent, ou tout autre document équivalent. Ces documents sont facilement accessibles et tenus en permanence à la disposition, dans les mêmes conditions que l'état des matières stockées prévu au point II.

II. L'exploitant tient à jour un état des matières stockées, y compris les matières combustibles non dangereuses ou ne relevant pas d'un classement au titre de la nomenclature des installations classées.

Cet état des matières stockées permet de répondre aux deux objectifs suivants :

1. Servir aux besoins de la gestion d'un événement

Un état des stocks sera tenu à jour par l'exploitant. Cet état permet de connaître la nature et les quantités approximatives des substances, produits, matières ou déchets, présents au sein de chaque zone d'activités ou de stockage. Les fiches de données de sécurité des produits dangereux stockés seront conservées sur le site et tenues à la disposition des services de secours et de l'inspection des installations classées.

Un état des stocks synthétisé sera disponible sur le site permettant de fournir une information vulgarisée sur les substances, produits, matières ou déchets présents au sein de chaque zone d'activités ou de stockage.

Un plan général des zones d'activités ou de stockage sera associé aux états des stocks.

accidentel ; en particulier, cet état permet de connaître la nature et les quantités approximatives des substances, produits, matières ou déchets, présents au sein de chaque zone d'activités ou de stockage.

Pour les matières dangereuses, devront figurer, a minima, les différentes familles de mention de dangers des substances, produits, matières ou déchets, lorsque ces mentions peuvent conduire à un classement au titre d'une des rubriques 4XXX de la nomenclature des installations classées.

Pour les produits, matières ou déchets autres que les matières dangereuses, devront figurer, a minima, les grandes familles de produits, matières ou déchets, selon une typologie pertinente par rapport aux principaux risques présentés en cas d'incendie. Les stockages présentant des risques particuliers pour la gestion d'un incendie et de ses conséquences, tels que les stockages de piles ou batteries, figurent spécifiquement.

Cet état est tenu à disposition du préfet, des services d'incendie et de secours, de l'inspection des installations classées et des autorités sanitaires, dans des lieux et par des moyens convenus avec eux à l'avance ;

2. Répondre aux besoins d'information de la population ; un état sous format synthétique permet de fournir une information vulgarisée sur les substances, produits, matières ou déchets présents au sein de chaque zone d'activités ou de stockage. Ce format est tenu à disposition du préfet à cette fin.

L'état des matières stockées est mis à jour a minima de manière hebdomadaire et accessible à tout moment, y compris en cas d'incident, accident, pertes d'utilité ou tout autre événement susceptible d'affecter l'installation. Il est accompagné d'un plan général des zones d'activités ou de stockage utilisées pour réaliser l'état qui est accessible dans les mêmes conditions.

Pour les matières dangereuses ainsi que pour les liquides

<p>et solides liquéfiables combustibles, cet état est mis à jour, a minima, de manière quotidienne.</p> <p>Un recalage périodique est effectué par un inventaire physique, au moins annuellement, le cas échéant, de manière tournante.</p> <p>L'état des matières stockées est référencé dans le plan d'opération interne lorsqu'il existe.</p> <p>Les dispositions du présent point II sont applicables à compter du 1er janvier 2023.</p>	
<p>Article 10- Propreté de l'installation</p> <p>Les installations sont maintenues propres et régulièrement nettoyées notamment de manière à éviter les amas de matières dangereuses et de poussières. Le matériel de nettoyage est adapté aux risques présentés par les amas de matières dangereuses et les poussières.</p>	<p>Les locaux seront maintenus propres et régulièrement nettoyés.</p>
<p>SECTION II – Dispositions constructives</p> <p>Article 11</p> <p><i>11.1. Dispositions constructives relatives à un bâtiment ou aux parties d'un bâtiment abritant au moins un liquide relevant de l'une au moins des rubriques 4331 ou 4734.</i></p> <p>Le point 11.1 fixe les dispositions relatives à la construction des bâtiments et aux parties de bâtiment abritant au moins un liquide relevant de l'une au moins des rubriques 4331 ou 4734. Elles ne s'appliquent pas aux bâtiments contenant moins de 10 mètres cube de ces liquides, sous réserve que chacun de ces bâtiments soit distant d'un espace libre d'au moins 10 mètres des autres bâtiments ou des installations susceptibles d'abriter au moins un liquide relevant de l'une au moins des rubriques 4331 ou 4734. Cette quantité maximale de 10 mètres cube est limitée au strict besoin d'exploitation.</p> <p>Les dispositions du point 11.1. ne s'appliquent par ailleurs pas aux cellules qui ne sont pas susceptibles de contenir une quantité supérieure ou égale à 2 mètres cube de</p>	

liquides inflammables.

I. - Réaction et résistance au feu :

A. Le sol est imperméable et incombustible de classe A1fl.

La structure est R 60.

Les murs extérieurs sont de classe A2s1d0.

Les murs séparatifs sont REI 120 et dépassent d'au moins 1 mètre la couverture du bâtiment au droit du franchissement, entre une partie de bâtiment abritant au moins un liquide relevant de l'une au moins des rubriques 4331 ou 4734 et une partie de bâtiment abritant des matières combustibles ou inflammables. Ces murs sont prolongés latéralement le long des murs extérieurs sur une largeur de 1 mètre ou sont prolongés perpendiculairement au mur extérieur de 0,50 mètre en saillie de la façade.

Les murs séparatifs entre une partie de bâtiment abritant au moins un liquide relevant de l'une au moins des rubriques 4331 ou 4734 et un local technique (hors chaufferie et local de charge de batterie des chariots) sont REI 120 jusqu'en sous-face de toiture, ou une distance libre de 10 mètres est respectée entre ces deux locaux.

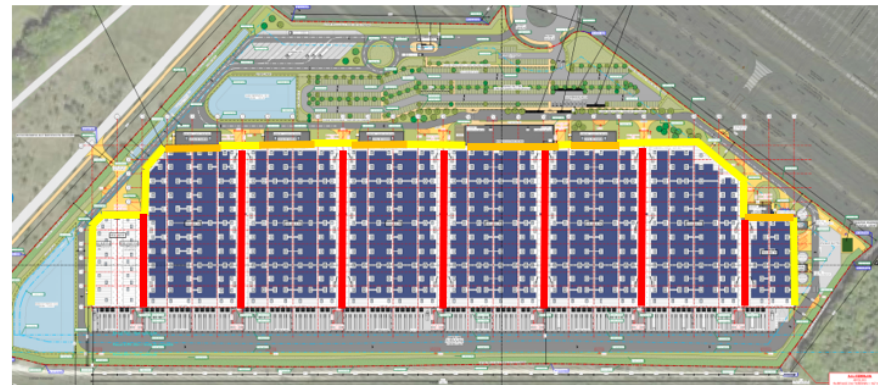
B. Les ouvertures effectuées dans les murs séparatifs (baies, convoyeurs, passages de gaines, câbles électriques, portes, tuyauteries, etc.) sont munies de dispositifs de fermeture ou de calfeutrement assurant un degré de résistance au feu équivalent à celui exigé pour ces murs séparatifs. Ces dispositifs de fermeture se déclenchent automatiquement en cas d'incendie. Ils sont également manœuvrables à la main, que l'incendie soit d'un

Structure :

- La structure du bâtiment assurera une stabilité au feu une heure (R60). La structure porteuse du bâtiment qui supportera les parois REI 120 ou REI 240 sera respectivement R120 ou R240.
- Le sol sera en béton de classe A1fl.

Parois

- La façade Nord des cellules, la façade Ouest de la cellule 01a et 02 ainsi que la façade Est de la cellule 7 et 8 seront équipées d'écrans thermiques coupe-feu de degré 2 heures (REI 120).
- La façade Sud du bâtiment sera équipée de portes à quai équipées de niveleurs de quai hydrauliques, de butoirs caoutchouc et de sas d'étanchéité
- Les murs séparant les cellules de stockage seront à minima coupe-feu de degré 4 h (REI 240). Ils dépasseront d'un mètre en toiture et se retourneront latéralement à la façade extérieure sur une largeur de 1 m, ou sortiront en saillie de la façade sur 0,5 m. Les éventuelles traversées de canalisations existant dans les murs coupe-feu séparatifs seront munies d'un dispositif de calfeutrement assurant un même degré de résistance. Chaque ouverture dans un mur REI 240 sera équipée d'une double porte EI 120 permettant de restituer le degré coupe-feu 4 h.



- Légende :
- Murs coupe-feu REI 120
 - Murs coupe -feu REI 240
 - Ecrans thermiques REI 120

côté ou de l'autre de la paroi. Les portes situées dans un mur REI 120 présentent un classement EI2 120 C et une classe de durabilité C2.

C. La toiture répond aux dispositions suivantes :

- elle est recouverte d'une bande de protection sur une largeur minimale de 5 mètres de part et d'autre des murs séparatifs. Cette bande est de classe A2s1d0 ou comporte en surface une feuille métallique de classe A2s1d0 ;
- les éléments de support de couverture de toiture, hors isolant, sont réalisés en matériaux A2s1d0 ;
- le système de couverture de toiture satisfait la classe et l'indice BROOF (t3).

D. Les isolants thermiques (ou l'isolant s'il n'y en a qu'un) sont de classe A2s1d0, sauf dans le cas d'un système comprenant un ensemble support et isolants de classe Bs1d0 qui respecte l'une des conditions ci-après :

- l'isolant, unique, a un PCS inférieur ou égal à 8,4 MJ/kg ;
- l'isolation thermique est composée de plusieurs couches dont la première (en contact avec le support de couverture), d'une épaisseur d'au moins 30 millimètres, de masse volumique supérieure à 110 kg/m³ et fixée mécaniquement, a un PCS inférieur ou égal à 8,4 MJ/kg et les couches supérieures sont constituées d'isolants, justifiant en épaisseur de 60 millimètres d'une classe Ds3d2. Ces couches supérieures sont recoupées au droit de chaque écran de cantonnement par un isolant de PCS inférieur ou égal à 8,4 MJ/kg.

E. Les matériaux utilisés pour l'éclairage naturel satisfont à la classe d0.

II. - Surface maximale :

Les parties de bâtiment abritant au moins un liquide relevant de l'une au moins des rubriques 4331 ou 4734 ont une

Ouvertures

- Les portes de communication mises en place dans les murs séparatifs seront EI 120. Chaque ouverture sera équipée de portes coupe-feu EI 120. Chaque ouverture dans un mur REI 240 sera équipée d'une double porte EI 120 permettant de restituer le degré coupe-feu 4 h.
- Les portes coulissantes seront équipées d'un système DAD (DéTECTEUR AutONOME Déclencheur) permettant leur fermeture automatique en cas d'incendie mais également leur fermeture manuelle.
- Dans le cadre de la mécanisation prévue pour l'entrepôt, des ouvertures pourront être présentes dans les murs séparatifs avec la mise en place de convoyeurs par exemple. L'ensemble des ouvertures seront munies de dispositifs de fermeture ou de calfeutrement assurant un degré de résistance au feu équivalent à celui exigé pour les murs séparatifs. Ces dispositifs de fermeture se déclenchent automatiquement en cas d'incendie. Ils sont également manœuvrables à la main, que l'incendie soit d'un côté ou de l'autre de la paroi.

Toiture

- La toiture du bâtiment sera composée de bacs en acier galvanisé autoportants avec isolation en panneaux laine de roche et étanchéité bi-couche ou membrane. L'ensemble de la toiture satisfera la classe et l'indice T30-1 (Broof T3)
- La toiture sera recouverte d'une bande de protection sur une largeur de 5 m de part et d'autre des dépassements des murs coupe-feu séparatifs.
- L'éclairage naturel de l'entrepôt sera assuré par des lanterneaux fusibles en polycarbonate non gouttant satisfaisant la classe d0.

surface maximale égale à 3 500 mètres carrés.
Ces parties de bâtiment sont à simple rez-de-chaussée et ne comportent pas de mezzanine.

III. - Cantonnement :

Un bâtiment ou une partie de bâtiment abritant au moins un liquide relevant de l'une au moins des rubriques 4331 ou 4734 est divisé en cantons de désenfumage d'une superficie maximale de 1 600 mètres carrés et d'une longueur maximale de 60 mètres.

Chaque écran de cantonnement est constitué soit par des éléments de la structure (couverture, poutre et murs), soit par des écrans fixes, rigides ou flexibles, soit par des écrans mobiles asservis à la détection incendie. Ces écrans de cantonnement sont DH 30, en référence à la norme NF EN 12 101-1 (version de décembre 2005) et à son annexe A1 (version de juin 2006), et ont une hauteur minimale de 1 mètre.

La distance entre le point bas de chaque écran de cantonnement et le point le plus près du stockage est supérieure ou égale à 1 mètre. La différence de hauteur entre le point le plus haut du stockage et le point le plus bas de chaque écran de cantonnement est supérieure ou égale à 0,5 mètre.

Les dispositions du présent point III. ne s'appliquent pas pour un bâtiment ouvert.

IV. - Désenfumage :

Les cantons de désenfumage sont équipés en partie haute de dispositifs d'évacuation naturelle de fumées et de chaleur (DENFC) permettant l'évacuation à l'air libre des fumées, gaz de combustion, chaleur et produits imbrûlés dégagés en cas d'incendie.

Ces dispositifs sont composés d'exutoires à commande automatique et manuelle. La surface utile d'ouverture de l'ensemble des exutoires n'est pas inférieure à 2% de la

La cellule pouvant accueillir des liquides inflammables sera inférieure à 3 500 m² :

- Cellule 1b = 1 658,1 m²

Elle sera à simple rez-de-chaussée et ne comportera pas de mezzanine.

Les cantons de l'établissement présenteront une superficie inférieure à 1 600 m² et une longueur inférieure à 60 mètres. Chaque écran de cantonnement sera stable au feu DH30, et aura une hauteur minimale de 1 mètre. La distance entre le point bas de l'écran et le point le plus près du stockage sera supérieure ou égale à 0,5 mètre.

surface au sol de chaque canton de désenfumage.

Afin d'équilibrer le système de désenfumage et de le répartir de manière optimale, un DENFC de superficie utile comprise entre 0,5 et 6 m² est prévue pour 250 m² de superficie projetée de toiture.

Les DENFC ne sont pas implantés sur la toiture à moins de 7 mètres des murs séparatifs indiqués au I du point 11.1.

En exploitation normale, le réarmement (fermeture) est possible depuis le sol du bâtiment, depuis la zone de désenfumage ou depuis la partie de bâtiment à désenfumer dans le cas d'un bâtiment divisé en plusieurs cantons ou en parties de bâtiment.

L'action d'une commande de mise en sécurité ne peut pas être inversée par une autre commande.

Les commandes manuelles des DENFC sont facilement accessibles depuis les issues du bâtiment ou des parties de bâtiment. Ces commandes d'ouverture manuelle sont installées conformément à la norme NF S 61-932 (version de décembre 2008).

Les DENFC, en référence à la norme NF EN 12 101-2 (version d'octobre 2003) présentent les caractéristiques suivantes :

- système d'ouverture de type B (ouverture + fermeture) ;
- fiabilité : classe RE 300 (300 cycles de mise en sécurité) ;
- classification de la surcharge neige à l'ouverture : SL 250 (25 daN/m²) pour des altitudes inférieures ou égales à 400 mètres et SL 500 (50 daN/m²) pour des altitudes comprises entre 400 et 800 mètres. La classe SL 0 est utilisable si la région d'implantation n'est pas susceptible d'être enneigée ou si des dispositions constructives empêchent l'accumulation de la neige. Au-dessus de 800 mètres, les exutoires sont de la classe SL 500 et installés avec des dispositions constructives empêchant l'accumulation de la neige ;

L'action d'ouverture des exutoires d'un canton de désenfumage ne pourra être inversée par les commandes situées de l'autre côté de la cellule.

Les Dispositifs de Commande manuelle (DCM) à énergie pneumatique pour commande de DENFC seront conformes à la norme NFS 61-932.

Chaque exutoire de désenfumage sera équipé d'un fusible thermique permettant son ouverture automatique en cas d'incendie. Le déclenchement de ce fusible sera indépendant de l'installation d'extinction automatique d'incendie qui fera office de détection automatique dans cet établissement.

Le thermodéclencheur assurant l'ouverture automatique des exutoires est taré à 93 °C en standard. Il déclenche donc à une température supérieure à celle de déclenchement de l'installation sprinkler (les thermofusibles de l'installation sprinkler sont tarées à 68°C).

- classe de température ambiante T (00) ;
- classe d'exposition à la chaleur B 300.

En présence d'un système d'extinction automatique :

- le déclenchement du désenfumage n'est pas asservi à la même détection que celle à laquelle est asservi le système d'extinction automatique ;
- les dispositifs d'ouverture automatique des exutoires sont réglés de telle façon que l'ouverture des organes de désenfumage ne puisse se produire avant le déclenchement du système d'extinction automatique.

Les dispositions du présent point IV. ne s'appliquent pas pour un bâtiment ouvert

V. - Amenées d'air :

Des amenées d'air frais d'une superficie égale à la surface des exutoires du plus grand canton, partie de bâtiment par partie de bâtiment, sont réalisées soit par des ouvrants en façade, soit par des bouches raccordées à des conduits, soit par les portes des parties de bâtiment à désenfumer donnant sur l'extérieur.

VI. - Chaufferie, tuyauterie(s), local de charge de batteries :

S'il existe une chaufferie attenante à une partie de bâtiment abritant au moins un liquide relevant de l'une au moins des rubriques 4331 ou 4734, elle est située dans un local exclusivement réservé à cet effet qui répond aux dispositions du I du point 11.1.

A l'extérieur de la chaufferie sont installés :

- une vanne sur l'alimentation des brûleurs permettant d'arrêter l'arrivée du combustible ;
- un coupe-circuit arrêtant le fonctionnement de la pompe d'alimentation en combustible le cas échéant ;
- un dispositif sonore et visuel d'avertissement en cas de mauvais fonctionnement des brûleurs, ou un autre système d'alerte d'efficacité équivalente.

Les amenées d'air frais seront assurées par 2 portes à quais et une porte sectionnelle pour la cellule 1b.

Les locaux techniques (chaufferie et le local de charge) seront équipés de DENFC. Des amenées d'air frais seront réalisées pour chaque zone à désenfumer.

Les commandes d'ouverture automatique et manuelle seront placées à proximité des accès. Elles seront clairement

Aucune tuyauterie aérienne de gaz inflammable n'est présente à l'intérieur des parties de bâtiment abritant au moins un liquide relevant de l'une au moins des rubriques 4331 ou 4734 sauf si elle est requise pour l'alimentation d'un équipement nécessaire au procédé de production. Dans ce cas, la tuyauterie est protégée contre les chocs et comporte des dispositifs de sécurité permettant de couper son alimentation en toute sécurité en cas de nécessité.

La recharge de batteries est interdite hors d'un local de recharge spécifique conforme aux dispositions du I du point 11.1. en cas de risques liés à des émanations de gaz. En l'absence de tels risques, une zone de recharge peut être aménagée par local conforme aux dispositions du I du point 11.1. sous réserve d'être distante de 3 mètres de toute matière combustible ou dangereuse et d'être protégée contre les risques de court-circuit.

VII. - Bureaux et locaux sociaux :

Les bureaux et les locaux sociaux, à l'exception des bureaux dits de quais ou d'exploitation destinés à accueillir le personnel travaillant directement sur les quais ou les installations, sont situés dans un local clos distant d'au moins 10 mètres de la partie de bâtiment abritant au moins un liquide relevant de l'une au moins des rubriques 4331 ou 4734. Cette distance peut être inférieure à 10 mètres si les bureaux et locaux sociaux sont isolés par une paroi jusqu'en sous-face de toiture et des portes d'intercommunication munies d'un ferme-porte, qui sont tous REI 120, sans être contigus avec les parties de bâtiment où sont présents des liquides au moins un liquide relevant de l'une au moins des rubriques 4331 ou 4734.

11.2. Dispositions relatives aux stockages en réservoirs aériens.

11.3. Dispositions relatives aux stockages en récipients

signalées et facilement accessibles.

Le bâtiment sera équipé de 4 locaux techniques dédiés au chargement des batteries des chariots élévateurs. Ils seront implantés en saillie de la façade Nord du bâtiment au niveau des cellules 2, 3, 4 et 6. Trois de ces locaux de charge présenteront une surface plancher unitaire de 426,8 m², le dernier présentera une surface plancher de 423,8 m² soit un total de 1 704,2 m² sur l'ensemble du bâtiment.

Le local de charge sera isolé des cellules d'entreposage adjacentes par un mur coupe-feu REI 120 jusqu'en sous face de toiture. La porte de communication sera une porte coulissante EI2 120 C.

La toiture sera constituée d'un bac acier avec isolation et étanchéité multicouche conforme à l'indice Broof T3.

Le local de charge possèdera une issue de secours vers l'extérieur.

Des bureaux seront présents en saillie de la façade au Nord du bâtiment. Ces bureaux seront organisés au Rez-de-chaussée en R+1 et en R+2. Ils regrouperont les bureaux et les locaux sociaux.

Ces locaux représentent une surface totale de 3 586,2 m².

Les bureaux et locaux sociaux seront séparés de l'entrepôt par des murs coupe-feu de degré 2 h (REI 120). Les portes de communication seront coupe-feu de degré 2 h (EI120) et munies d'un ferme porte.

Sans objet pour cet établissement.

mobiles.

Le point 11.3 fixe les dispositions relatives à la conception et à l'aménagement des stockages en récipients mobiles contenant au moins un liquide relevant de l'une au moins des rubriques 4331 ou 4734.

I. - Conception :

Les récipients mobiles sont conformes, à la date de leur construction, aux normes et aux codes en vigueur prévus pour le stockage d'au moins un liquide relevant de l'une au moins des rubriques 4331 ou 4734, à l'exception des dispositions contraires aux prescriptions du présent arrêté.

II.- Interdiction de stockage en contenants fusibles

A.- Le stockage de liquides inflammables de catégorie 1 (mention de danger H224) est interdit en contenants fusibles de type récipients mobiles de volume unitaire supérieur à 30 L. Cette disposition est applicable à compter du 1er janvier 2024.

B.- Le stockage de liquides inflammables non miscibles à l'eau de catégorie 2 (mention de danger H225) est interdit en contenants fusibles de type récipients mobiles de volume unitaire supérieur à 30 L en stockage en bâtiment ainsi qu'en stockage en bâtiment ouvert mettant en œuvre les dispositions définies au point B. de l'article 2 bis. Le stockage de liquides inflammables miscibles à l'eau de catégorie 2 (mention de danger H225) est interdit en contenants fusibles de type récipients mobiles de volume unitaire supérieur à 230 L en stockage en bâtiment ainsi qu'en stockage en bâtiment ouvert mettant en œuvre les dispositions définies au point B. de l'article 2 bis. Cette disposition est applicable à compter du 1er janvier 2027.

C.-Les dispositions des points A et B ne s'appliquent pas au stockage d'un récipient mobile ou d'un groupe de récipients mobiles d'un volume total ne dépassant pas 2 m³ dans une armoire de stockage dédiée, sous réserve que cette armoire soit REI 120, qu'elle soit pourvue d'une rétention dont le volume est au moins égal à la capacité totale des récipients,

Conforme.

Conforme.

et qu'elle soit équipée d'une détection de fuite.

Les dispositions des points A et B ne sont pas applicables si le stockage est muni de moyens de protection contre l'incendie adaptés et dont le dimensionnement satisfait à des tests de qualification selon un protocole reconnu par le ministère chargé des installations classées.

III. – Aménagements des stockages extérieurs :

IV. - Aménagements particuliers dans un bâtiment :

A. - Une distance minimale de 1 mètre est maintenue entre le sommet des stockages et la base de la toiture ou le plafond ou de tout système de chauffage et d'éclairage. Cette distance est augmentée lorsque cela est nécessaire au bon fonctionnement du système d'extinction automatique d'incendie prévu au point II. B de l'article 14.

B. - La hauteur de stockage en rayonnage ou en palettier, pour les liquides inflammables en récipients mobiles est compatible avec le dimensionnement du système d'extinction automatique d'incendie prévu au point II. B de l'article 14 et :

-limitée à 7,60 mètres pour les récipients mobiles de volume strictement supérieur à 30L et inférieur à 230 L ;
-limitée à 5 mètres par rapport au sol intérieur pour les récipients mobiles de volume strictement supérieur à 230 L.
En l'absence de système d'extinction automatique, cette hauteur est limitée à 5 mètres.

C. - Une distance minimale de 1 mètre est respectée par rapport aux parois de la partie de bâtiment où est stocké au moins un liquide relevant de l'une au moins des rubriques 4331 ou 4734. Cette distance est portée à 0,3 mètre pour les stockages en palettier.

D. - Les récipients mobiles stockés en masse forment des îlots limités selon les dimensions suivantes :

-la surface au sol des îlots est au maximum égale à 500 mètres carrés ;

-la hauteur de stockage est au maximum égale à 5 mètres ;

Sans objet

Une distance de 1 mètre sera maintenue entre le sommet du stockage et la base de la toiture.

Il est prévu de pouvoir stocker des produits dangereux et des liquides inflammables sur le site.

Il est prévu le stockage de liquides inflammables dans la cellule 1b.

Dans ces cellules, les liquides inflammables (rubrique 4331) seront stockés jusqu'à une hauteur de 5 m. Conformément à l'article III .7 de l'arrêté ministériel du 24/09/20 relatif au stockage en récipients mobiles de liquides inflammables et sous réserve de la compatibilité du système d'extinction automatique les récipients mobiles de volume strictement supérieur à 30L et inférieur à 230 L pourront être entreposés à une hauteur de stockage limitée à 7,60 mètres. Au-dessus, des palettes de marchandises combustibles courantes pourront être stockées.

Le sprinklage de ces cellules sera adapté au stockage de liquides inflammables.

La distance de 0,3 mètre par rapport aux parois sera respectée (stockage en racks) ou 1 mètre (stockage en masse).

En cas de stockage en masse, les dimensions des îlots seront respectées.

<p>-la distance entre deux îlots est au minimum égale à 2 mètres. Ces îlots sont associés aux zones de collecte telles que définies au V de l'article 22 E. - La hauteur de stockage en rayonnage ou en palettier, pour les liquides non inflammables et autres produits, substances, ou mélanges, est compatible avec le dimensionnement du système d'extinction automatique d'incendie prévu au point II. B de l'article 14. En l'absence d'extinction automatique, cette hauteur est limitée à 8 mètres. F.-La distance au sol entre les parois, façades ou élément de structure en l'absence de paroi d'une partie de bâtiment abritant au moins un liquide inflammable et des stockages extérieurs abritant au moins un liquide ou solide liquéfiable combustible en récipient mobile n'est pas inférieure à 10 mètres. Cette distance n'est pas applicable : -si la paroi extérieure du bâtiment abritant au moins un liquide inflammable est REI 120 et dépasse d'au moins 1 mètre la couverture du bâtiment. -si l'exploitant justifie que les effets dominos (seuil des effets thermiques des 8 kW/ m2) ne sont pas atteints, sans nécessité de dispositions actives, réciproquement de l'un des stockages vers l'autre stockage. Les éléments de justification sont tenus à la disposition de l'inspection des installations classées.</p>	<p>La hauteur de stockage toutes matières confondues sera limitée à 13,7 mètres.</p> <p>Sans objet</p>
<p>Article 12- Dispositions relatives aux stockages en réservoirs à double paroi</p>	<p>Sans objet pour cet établissement.</p>
<p>Article 13 - Accessibilité <u>I. - Accessibilité au site :</u> Le site dispose en permanence de deux accès au moins positionnés de telle sorte qu'ils soient toujours accessibles pour permettre l'intervention des services publics d'incendie et de secours.</p>	<p>L'entrée et la sortie des poids-lourds et des véhicules légers se feront depuis le même point d'accès principal du site au Nord du site. Cet accès principal desservira un rond-point qui permettra aux véhicules légers d'accéder aux parkings VL disposés le long de la façade Nord de l'établissement et aux poids-lourds d'accéder à une zone d'attente composée de 20 places de stationnement PL située au Nord de la parcelle. Après être passés par le poste de garde, les poids-lourds pourront accéder au parking PL de 20 places ou bien directement aux quais de chargement/déchargement de l'établissement.</p>

Les véhicules dont la présence est liée à l'exploitation de l'installation stationnent sans occasionner de gêne pour l'accessibilité des engins des services de secours depuis les voies de circulation externes à l'installation, même en dehors des heures d'exploitation et d'ouverture de l'installation.

La voie depuis l'accès au site jusqu'à la voie « engins » (définie au II de l'article 13) respecte les caractéristiques suivantes :

- la largeur totale utile est au minimum de 6 mètres, la hauteur libre au minimum de 4,5 mètres et la pente inférieure à 15 % ;
- dans les virages de rayon intérieur inférieur à 50 mètres, un rayon intérieur R minimal de 13 mètres est maintenu et une surlargeur de $S = 15/R$ mètres est ajoutée ;
- la voie résiste à la force portante calculée pour un véhicule de 320 kN avec un maximum de 130 kN par essieu, ceux-ci étant distants de 3,6 mètres au minimum.

L'exploitant tient à disposition des services d'incendie et de secours :

- d'un plan des locaux facilitant leur intervention avec une description des risques pour chaque local, comme prévu à l'article 8 ;
- des consignes précises pour l'accès des secours à tous les lieux
- l'état des stocks prévu à l'article 9.

II. - Accessibilité des engins à proximité de l'installation :

L'installation dispose de voies « engins » permettant :

- d'accéder à deux côtés opposés de chaque rétention associée à un stockage extérieur. L'accès à l'un de ces deux côtés opposés est possible en toutes circonstances, notamment quelle que soit la direction du vent ;

Les véhicules légers accéderont eux à un parking VL de 389 places.

En cas d'intervention, les pompiers accéderont au site par le biais de l'accès principal au Nord de la Parcelle. Un accès de secours est également prévu depuis la voie de desserte de la ZAC vers le bâtiment.

La voirie interne permettra d'atteindre l'ensemble des façades de l'entrepôt.

Les accès à l'établissement sont visualisables sur le plan masse ci-dessous



Accès au site

L'exploitant informera les services d'incendie et de secours de l'implantation et des conditions d'accès au site.

Après accès au site, et passage par le poste de garde de l'établissement, les poids lourds seront dirigés vers leur quai de chargement/déchargement.

Comme schématisé sur le plan masse ci-contre, l'entrepôt sera accessible aux engins de secours sur l'ensemble de son

- de faire le tour de chaque bâtiment abritant au moins un liquide relevant de l'une au moins des rubriques 4331 ou 4734, et d'accéder à au moins deux côtés de chaque rétention déportée extérieure associée à tout bâtiment.

Ces voies « engins » respectent les caractéristiques suivantes :

- la largeur utile est au minimum respectivement de 3 mètres, la hauteur libre est au minimum de 4,5 mètres et la pente inférieure à 15 % ;
- dans les virages de rayon intérieur inférieur à 50 mètres, un rayon intérieur R minimal de 13 mètres est maintenu et une sur-largeur de $S = 15/R$ mètres est ajoutée ;
- la voie résiste à la force portante calculée pour un véhicule de 320 kN avec un maximum de 130 kN par essieu, ceux-ci étant distants de 3,6 mètres au minimum ;
- aucun obstacle n'est disposé entre les accès à l'installation ou aux voies échelles (définies aux IV et V de l'article 13) et la voie engins.

Les dispositions du II de l'article 13 ne s'appliquent pas aux bâtiments, contenant moins de 10 mètres cubes, d'au moins un liquide relevant de l'une au moins des rubriques 4331 ou 4734, sous réserve que chacun de ces bâtiments soit distant d'un espace libre d'au moins 10 mètres des autres bâtiments ou des installations susceptibles d'abriter au moins un liquide relevant de l'une au moins des rubriques 4331 ou 4734. Cette quantité maximale de 10 mètres cubes est limitée au strict besoin d'exploitation.

III. - Déplacement des engins de secours à l'intérieur du site :

Pour permettre le croisement des engins de secours, tout tronçon de voie « engins » de plus de 100 mètres linéaires dispose d'au moins deux aires dites de croisement, judicieusement positionnées, présentant a minima les mêmes qualités de pente, de force portante et de hauteur libre que la voie « engins », et ayant les caractéristiques

périmètre.



La rétention déportée des liquides inflammables enterrée.

Cette accessibilité sera assurée pour partie sur l'emprise des parkings et des aires de manœuvre des poids lourds et par une voie circulaire présentant une largeur minimale de 6 m permettant le croisement des véhicules.

A partir de cette voie, les Sapeurs-pompiers pourront accéder à toutes les issues de l'entrepôt par des chemins stabilisés de 1,80 m de largeur minimum et sans avoir à parcourir plus de 60 m.

Les différentes caractéristiques techniques de la voie engins seront respectées. Le plan masse général permet de constater que la voie de circulation des engins de secours présente une largeur minimale de 6 mètres permettant le croisement des véhicules.

L'exploitant tiendra à disposition des services d'incendie et de secours le plan des locaux demandé à l'article 8, les consignes d'accès ainsi que l'état des stocks.

suivantes :

- largeur utile minimale de 3 mètres en plus de la voie « engin » ;
- longueur minimale de 15 mètres.

La voie engins est positionnée de façon à ne pouvoir être obstruée par l'effondrement de tout ou partie de la construction ou occupée par les eaux d'extinction. Dans le cas de réservoirs à double paroi répondant aux dispositions de l'article 12, les dispositions des II et III de l'article 13 ne s'appliquent pas.

IV. - Mise en stationnement des engins :

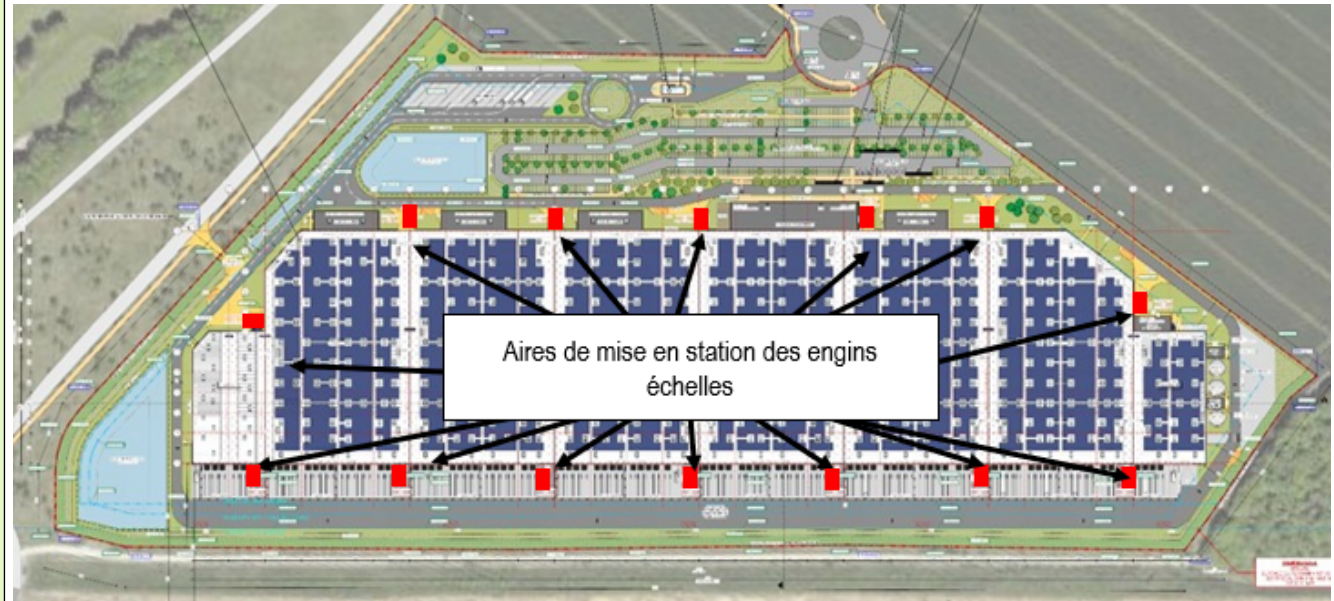
A. - Pour toute installation située dans un bâtiment de hauteur supérieure à 8 mètres, au moins une façade est desservie par au moins une voie « échelles » permettant la circulation et la mise en station des échelles aériennes. Cette voie « échelles » est directement accessible depuis la voie « engins » (définie au II de l'article 13).

Depuis cette voie, une échelle accédant à au moins toute la hauteur du bâtiment peut être disposée. La voie respecte, par ailleurs, les caractéristiques suivantes :

- la largeur utile est au minimum de 4 mètres, la longueur de l'aire de stationnement au minimum de 10 mètres, la pente au maximum de 10 % ;
- dans les virages de rayon intérieur inférieur à 50 mètres, un rayon intérieur R minimal de 13 mètres est maintenu et une surlargeur de $S = 15/R$ mètres est ajoutée ;
- aucun obstacle aérien ne gêne la manœuvre de ces échelles à la verticale de l'ensemble de la voie ;
- la distance par rapport à la façade est de 1 mètre minimum et 8 mètres maximum pour un stationnement parallèle au bâtiment et inférieure à 1 mètre pour un stationnement perpendiculaire au bâtiment ;
- la voie résiste à la force portante calculée pour un véhicule de 320 kN avec un maximum de 130 kN par essieu, ceux-ci étant distants de 3,6 mètres au minimum et présente une résistance au poinçonnement minimale de 88 N/cm² ;

Des aires de mise en station des engins échelles seront matérialisées au sol de manière à pouvoir défendre les murs coupe-feu séparatifs.

Le plan ci-dessous permet de visualiser l'emplacement des aires de mise en station des échelles :



Les aires de mise en station des échelles seront réalisées en voirie lourde : résistance à la force portante calculée pour un véhicule de 320 kN avec un maximum de 130 kN par essieu, ceux-ci étant distants de 3,6 mètres au minimum, et présentant une résistance minimale au poinçonnement de 88 N/cm².

- les aires de stationnement des engins sont implantées de façon à ne pouvoir être obstruées par l'effondrement de tout ou partie de la construction ou occupées par les eaux d'extinction.

Au moins deux façades sont desservies lorsque la longueur des murs coupe-feu reliant ces façades est supérieure à 50 mètres.

Les murs coupe-feu séparant une partie de bâtiment d'autres parties de bâtiment sont :

- soit équipés d'une aire de mise en station des moyens aériens, positionnée au droit du mur coupe-feu à l'une de ses extrémités, ou à ses deux extrémités si la longueur du mur coupe-feu est supérieure à 50 mètres ;
- soit équipés de moyens fixes ou semi-fixes permettant d'assurer leur refroidissement. Ces moyens sont indépendants du système d'extinction automatique d'incendie et sont mis en œuvre par l'exploitant.

Les dispositions du A du IV de l'article 13 ne sont pas exigées si la partie de bâtiment abritant au moins un liquide relevant de l'une au moins des rubriques 4331 ou 4734 a une surface de moins de 2 000 mètres carrés et qu'au moins un de ses murs séparatifs se situe à moins de 23 mètres d'une façade accessible.

B. - Pour toute installation située en extérieur, les aires de stationnement des engins sont implantées de façon à ne pouvoir être obstruées par l'effondrement de tout ou partie de la l'installation ou occupées par les eaux d'extinction et à moins de cent mètres de chaque rétention à protéger.

La voie respecte, par ailleurs, les caractéristiques suivantes :

- la largeur utile est au minimum de 4 mètres, la longueur de l'aire de stationnement au minimum de 10 mètres, la pente au maximum de 10 % ;
- dans les virages de rayon intérieur inférieur à 50 mètres, un rayon intérieur R minimal de 13 mètres est maintenu et une surlargeur de $S = 15/R$ mètres est ajoutée ;

Ces aires seront en permanence entretenue, dégagée et accessible aux services d'incendie et de secours. L'ensemble des moyens de secours seront référencés dans le Plan de Défense Incendie, ainsi les différentes aires d'aspiration/mise en station des engins pompier seront référencées afin de garantir leur pérennité dans le temps.

Sans objet pour ce site. Il n'existe pas de stockage extérieur pour les liquides inflammables.

- la voie résiste à la force portante calculée pour un véhicule de 320 kN avec un maximum de 130 kN par essieu, ceux-ci étant distants de 3,6 mètres au minimum et présente une résistance au poinçonnement minimale de 88 N/cm².

V. - Etablissement du dispositif hydraulique depuis les engins :

A partir des voies « engins » ou « échelle » est prévu un accès aux issues du bâtiment ou aux parties du bâtiment abritant au moins un liquide relevant de l'une au moins des rubriques 4331 ou 4734, par un chemin stabilisé de 1,80 mètres de large au minimum.

Les quais de déchargement sont équipés lorsqu'ils existent d'une rampe dévidoir de 1,80 mètres de large et de pente inférieure ou égale à 10 %, permettant l'accès à chaque parties du bâtiment abritant au moins un liquide relevant de l'une au moins des rubriques 4331 ou 4734 par une porte de largeur égale à 0,9 mètre, sauf s'il existe des accès de plain-pied.

VI. - Accès au bâtiment par les secours :

Les accès du bâtiment permettent l'intervention rapide des secours.

Leur nombre minimal permet que tout point des parties du bâtiment abritant au moins un liquide relevant de l'une au moins des rubriques 4331 ou 4734 ne soit pas distant de plus de 50 mètres effectifs de l'un de ces accès ; cette distance étant réduite à 25 mètres dans les parties formant cul-de-sac.

Dans chaque partie du bâtiment abritant au moins un liquide relevant de l'une au moins des rubriques 4331 ou 4734 d'une surface supérieure à 1 000 mètres carrés, deux issues au moins sont prévues donnant vers l'extérieur ou sur un espace protégé, dans deux directions opposées.

Article 14 – Moyens de lutte contre l'incendie

L'article 14 fixe les dispositions relatives aux moyens de lutte contre l'incendie de liquides relevant de l'une au moins

Les issues de secours de l'établissement seront accessibles depuis la voie de circulation des engins de secours par des chemins stabilisés d'1,80 mètre de large.

Les emplacements des accès plain-pied et des chemins d'accès aux IS sont visibles sur le plan masse de l'établissement, disponible en annexe de ce dossier.

Ces issues de secours permettent que tout point de la cellule ne soit pas distant de plus de 50 mètres effectifs de l'un de ces accès.

des rubriques 4331 ou 4734

I. - Plan de défense incendie :

II. - Moyens humains et matériels :

A. - L'installation est dotée de moyens de lutte contre l'incendie appropriés aux risques, notamment :

- d'un ou plusieurs appareils d'incendie (prises d'eau, poteaux par exemple) équipés de prises de raccordement d'un diamètre nominal de 100 ou 150 millimètres conformes aux normes en vigueur pour permettre au service d'incendie et de secours de s'alimenter sur ces appareils. Ces appareils d'incendie sont implantés de telle sorte que tout point des limites des zones à risque d'incendie identifiées à l'article 8 se trouve à moins de 100 mètres d'un appareil. Les appareils sont distants entre eux de 150 mètres maximum (les distances sont mesurées par les voies praticables aux engins d'incendie et de secours).

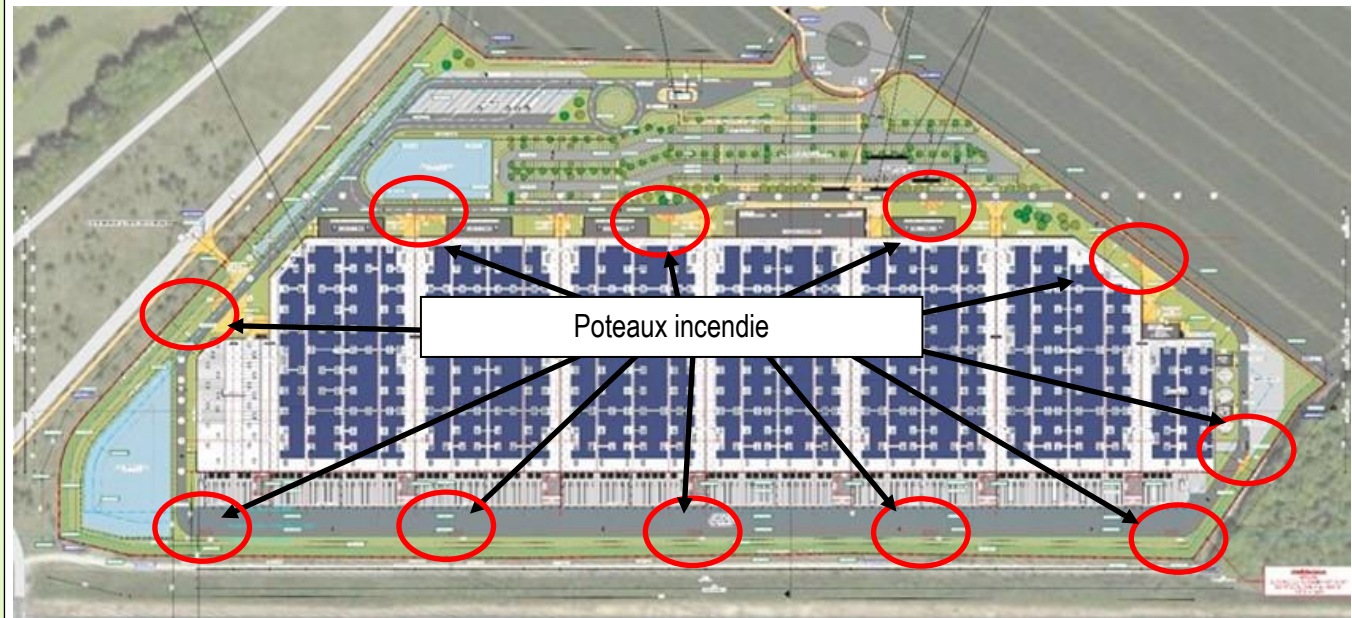
Les appareils d'incendie sont alimentés par un réseau d'eau public ou privé. Les canalisations constituant le réseau d'incendie sont indépendantes du réseau d'eau industrielle. Ce réseau garantit une pression dynamique minimale de 1 bar sans dépasser 8 bars. Ce réseau est en mesure de fournir le débit déterminé par le plan de défense incendie. Si le débit d'eau nécessaire à l'opération d'extinction dépasse 240 mètres cubes par heure, l'installation dispose d'un réseau maillé, et sectionnable au plus près de la pomperie. Des raccords de réalimentation du réseau par des moyens mobiles sont prévus pour pallier un éventuel dysfonctionnement de la pomperie. L'exploitant est en mesure de justifier au préfet la disponibilité effective des débits d'eau.

Aux appareils d'incendie mentionnés ci-dessus peuvent être substituées des réserves d'eau, avec les mêmes règles d'implantation. Ces réserves ont une capacité minimale

L'exploitant rédigera un plan de défense incendie conforme aux prescriptions de l'article 14 de l'arrêté du 1^{er} juin 2015.

Onze poteaux incendie seront répartis autour du bâtiment de manière que l'accès extérieur de chaque cellule soit à moins de 100 m d'un point d'eau incendie.

Les poteaux incendie seront disposés de manière que chaque cellule soit défendue par un premier poteau situé à moins de 100 mètres d'une entrée de la surface considérée. Ils seront distants entre eux de moins de 150 m comme le montre le schéma ci-dessous :



Les poteaux incendie seront alimentés depuis une réserve de 1 440 m³ par un surpresseur permettant de délivrer un débit de 720 m³/h pendant deux heures.

unitaire utile de 120 mètres cubes. Elles sont accessibles en toutes circonstances. Elles disposent de prises de raccordement conformes aux normes en vigueur pour permettre au service d'incendie et de secours de s'alimenter.

- d'extincteurs répartis à l'intérieur des bâtiments, sur les aires extérieures et dans les lieux présentant des risques spécifiques, à proximité des dégagements, bien visibles et facilement accessibles. Les agents d'extinction sont appropriés aux risques à combattre et compatibles avec les matières stockées

- de robinets d'incendie armés, situés à proximité des issues des bâtiments. Ils sont disposés de telle sorte qu'un foyer puisse être attaqué simultanément par deux lances sous deux angles différents. Ils sont utilisables en période de gel et accessibles à tout moment. Les agents d'extinction sont appropriés aux risques à combattre et compatibles avec les matières stockées

- d'un moyen permettant d'alerter les services d'incendie et de secours

- d'une réserve de produit absorbant incombustible en quantité adaptée au risque, sans être inférieure à 100 litres, et des moyens nécessaires à sa mise en œuvre. La réserve de produit absorbant est stockée dans des endroits visibles et facilement accessibles et munie d'un couvercle ou tout autre dispositif permettant d'abriter le produit absorbant des intempéries. Dans le cas de liquides miscibles à l'eau, l'absorbant peut être remplacé par un point d'eau, sous réserve que l'exploitant justifie auprès de l'inspection des installations classées de l'absence de pollution des eaux ou le traitement de ces épandages après dilution.

Les moyens de lutte contre l'incendie sont capables de fonctionner efficacement quelle que soit la température de

Le surpresseur permettant d'alimenter le réseau de défense incendie sera secouru par un second surpresseur redondant implanté dans le local source.

La réserve sera réalimentée à raison de 50 m³/h par le réseau de la ZAC Ecoparc de Ferrières-en-Gâtinais. Cette réalimentation n'a pas été prise en compte dans le dimensionnement de la défense incendie de l'établissement. Le débit disponible sur le réseau incendie privatif de l'établissement sera conforme au besoin de 720 m³/h pendant 2 h calculé par la méthode D9.

Des extincteurs seront répartis dans les cellules de stockage à raison d'un appareil pour 200 m² de surface.

Des Robinets Incendie Armés seront mis en place dans les cellules de stockage de manière à ce que tout point de l'entrepôt soit accessible par deux jets de lance.

L'installation sera équipée d'un moyen permettant d'alerter les services d'incendie et de secours.

Des réserves de produit absorbant incombustible seront installées dans les cellules.

l'installation et notamment en période de gel.

Si les appareils d'incendie sont alimentés par un réseau d'eau public, les charges afférentes à la protection contre l'incendie sont réparties conformément à l'article R. 2225-7 du code général des collectivités territoriales.

B. - Un système d'extinction automatique d'incendie adapté aux produits stockés (liquides inflammables, liquides et solides liquéfiables combustibles) est mis en place dans chaque partie de bâtiment abritant au moins un liquide relevant d'une au moins des rubriques 4331 ou 4734. Le choix du système d'extinction automatique d'incendie à implanter est explicité dans le plan de défense incendie. Le système répond aux exigences fixées par les normes en vigueur. Le plan de défense incendie précise le référentiel professionnel retenu pour le choix et le dimensionnement du système d'extinction mis en place.

Cette disposition ne s'applique pas aux bâtiments contenant moins de 10 mètres cube de liquides relevant de l'une au moins des rubriques 4331 ou 4734, sous réserve que chacun de ces bâtiments soit distant d'un espace libre d'au moins 10 mètres des autres bâtiments ou des installations susceptibles d'abriter au moins un liquide relevant de l'une au moins des rubriques 4331 ou 4734. Cette quantité maximale de 10 mètres cube est limitée au strict besoin d'exploitation. Cette disposition ne s'applique pas, par ailleurs, aux cellules qui ne sont pas susceptibles de contenir une quantité supérieure ou égale à 2 mètres cube de liquides inflammables.

Le système d'extinction automatique d'incendie est conçu, installé, entretenu régulièrement conformément aux référentiels reconnus.

Son efficacité est qualifiée et vérifiée par un organisme reconnu compétent dans le domaine de l'extinction automatique. La qualification délivrée par l'organisme précise que l'installation est adaptée aux matières stockées et à leurs conditions de stockage. Avant la mise en service

Le système d'extinction automatique des cellules concernées sera adapté au stockage de liquides inflammables.

de l'installation, une attestation de conformité du système d'extinction mis en place aux exigences du référentiel professionnel retenu est établie. Cette attestation est accompagnée d'une description du système et des principaux éléments techniques concernant la surface de dimensionnement des zones de collecte, les réserves en eau, le cas échéant les réserves en émulseur, l'alimentation des pompes et l'estimation des débits d'alimentation en eau et, le cas échéant, en émulseur. Ce document est tenu à la disposition de l'inspection des installations classées.

C. - Pour les stockages situés à l'extérieur, les surfaces au sol de liquide en feu dans une rétention sont inférieures à 400 m² pour les liquides non miscibles à l'eau et à 200 m² pour les liquides miscibles à l'eau. Lorsque ces critères ne peuvent être respectés pour des raisons strictement limitées à un besoin d'exploitation, les moyens matériels de lutte contre l'incendie sont mis à disposition dans leur totalité par l'exploitant.

D. - Pendant les périodes ouvrées, l'exploitant dispose de personnels chargés de la mise en œuvre des moyens de lutte contre l'incendie définis dans le plan de défense incendie notamment pour les premières interventions, et formés à la lutte contre les incendies de liquides relevant de l'une au moins des rubriques 4331 ou 4734.

Les différents opérateurs et intervenants dans l'établissement, y compris le personnel des entreprises extérieures, reçoivent une formation sur les risques des installations, la conduite à tenir en cas de sinistre et, s'ils y contribuent, sur la mise en œuvre des moyens d'intervention. Des personnes désignées par l'exploitant, chargées de la mise en œuvre des moyens de lutte contre l'incendie, sont aptes à manœuvrer ces équipements et à faire face aux éventuelles situations dégradées et à lutter de manière précoce contre un épandage et un début d'incendie avec les moyens disponibles. Ces personnes sont

Sans objet pour cet établissement. Il n'est prévu aucun stockage extérieur de liquides inflammables.

Le personnel sera formé à la lutte contre l'incendie.

entraînées à la manœuvre de ces moyens.

III. - Moyens en eau, émulseurs et taux d'application :

A. - L'exploitant dispose des ressources en eau et en émulseur nécessaires à la lutte contre les incendies définis au I de l'article 14. Ces ressources tiennent compte a minima des ressources nécessaires pour les opérations d'extinction définies aux B et D du III de l'article 14.

L'exploitant démontre également les points suivants :

- le choix du positionnement et du conditionnement des réserves en émulseur ;
- la compatibilité entre l'émulseur choisi et le liquide relevant de l'une au moins des rubriques 4331 ou 4734 pouvant être mis en jeu lors d'un incendie, en s'appuyant sur les normes de classement de l'émulseur ;
- la compatibilité et la continuité de l'alimentation en eau ou en émulseur en cas d'incendie si l'exploitant a recours à des protocoles ou conventions de droit privé.

B. - La définition du taux d'application et la durée de l'extinction respectent les exigences fixées à l'annexe II, sauf pour le cas particulier des bâtiments abritant au moins un liquide relevant de l'une au moins des rubriques 4331 ou 4734 équipés d'un système d'extinction automatique.

L'émulseur est de classe de performance IA ou IB conformément aux normes NF EN 1568-1, NF EN 1568-2, NF EN 1568-3, ou NF EN 1568-4 (version d'août 2008). Le calcul de la durée d'extinction et du taux d'application prend en compte la totalité des liquides pris dans l'incendie, y compris les liquides et solides liquéfiables combustibles situés dans la même zone de collecte ou même rétention que des liquides inflammables.

C. - Si la mise en œuvre de plusieurs moyens d'extinction est prévue (par exemple mobiles et fixes), le taux d'application retenu pour leur dimensionnement est calculé au prorata de la contribution de chacun des moyens

Des réserves d'émulseur de 1 000 litres seront réparties à proximité du stockage. La mise en place de ces réserves d'émulseurs mobiles sera validée avec le SDIS 45 lors de la réception de l'établissement.

L'émulseur mis en place sera un émulseur **émulseur fluorosynthétique AFFF (Agent Formant un Film Flottant, également nommé A3F) de haute qualité** formulé avec des tensioactifs fluorés C6 dernière génération.

Le système d'extinction automatique du bâtiment sera adapté au stockage de liquides inflammables.

calculée par rapport au taux nécessaire correspondant.

D. - Pour la protection des installations, le dimensionnement des besoins en eau est basé sur les débits suivants :

- refroidissement d'un réservoir à axe vertical en feu : 15 litres par minute et par mètre de circonférence du réservoir ;

- refroidissement des autres types de réservoirs en feu : 1 litre par minute et par mètre carré de surface exposée

- refroidissement des réservoirs voisins du réservoir en feu : 1 litre par minute et par mètre carré de surface exposée ou 15 litres par minute et par mètre de circonférence du réservoir

- refroidissement des réservoirs des rétentions contiguës : 1 litre par minute et par mètre carré de surface exposée ou 15 litres par minute et par mètre de circonférence de réservoir ;

- protection des autres installations identifiées comme pouvant générer une extension du sinistre : 1 litre par minute et par mètre carré de surface exposée ou 15 litres par minute et par mètre de circonférence de réservoir.

IV. - Contrôles et entretiens :

Le contrôle et l'entretien des moyens prévus à l'article 14 respectent les dispositions du I de l'article 25 et du I de l'article 26

V. - Exercices de lutte contre l'incendie :

L'exploitant organise un exercice de lutte contre l'incendie dans le trimestre qui suit la mise en service de l'installation.

Cet exercice est renouvelé a minima tous les trois ans

Les exercices font l'objet de comptes rendus conservés au moins six ans et susceptibles d'être mis à disposition des services d'incendie et de secours et de l'inspection des installations classées.

Sans objet

Ces équipements seront régulièrement entretenus.

La rétention déportée de l'établissement fera l'objet d'un contrôle annuel par l'exploitant suivant une procédure qui sera rédigée au démarrage de l'exploitation. Ce contrôle pourra être basé sur une inspection télévisuelle de la rétention.

Un exercice de lutte contre l'incendie sera mis en place dans le trimestre suivant la mise en service de l'installation. Cet

	exercice sera renouvelé tous les 3 ans.
Article 15 – Tuyauteries, flexibles, pompes de transfert	Sans objet pour cet établissement.
SECTION III : Dispositif de prévention des accidents Article 16 : Matériels utilisables en atmosphères explosibles	Sans objet pour cet établissement.
Article 17- Installations électriques, éclairage et chauffage <u>I. - Installations électriques :</u> L'exploitant tient à la disposition de l'inspection des installations classées les éléments justifiant que ses installations électriques sont réalisées conformément aux règles en vigueur, entretenues en bon état et vérifiées. Les équipements métalliques sont reliés par un réseau de liaisons équipotentielles qui est mis à la terre conformément aux règlements et aux normes applicables. Les gainages électriques et autres canalisations électriques ne sont pas une cause possible d'inflammation ou de propagation de fuite entre parties de bâtiment et sont convenablement protégés contre les chocs, contre la propagation des flammes et contre l'action des produits présents dans la partie de l'installation en cause. Dans chaque partie de bâtiment abritant au moins un liquide relevant de l'une au moins des rubriques 4331 ou 4734, à proximité d'au moins une issue, est installé un interrupteur central, bien signalé, permettant de couper l'alimentation électrique générale. Lorsqu'ils sont accolés ou à l'intérieur d'un bâtiment, les transformateurs de courant électrique de puissance sont situés dans des locaux clos largement ventilés par un dispositif dont les conduites ne communiquent avec	Conformément aux dispositions du Code du Travail, les installations électriques seront réalisées, entretenues en bon état et vérifiées. La distribution électrique de l'établissement s'opérera à partir d'un Tableau Général Basse Tension et de tableaux divisionnaires qui regrouperont toutes les commandes et protections des différents circuits. Le bâtiment sera alimenté par des câbles passés sous fourreaux et branchés sur le réseau général de la zone à partir d'un transformateur et d'un comptage situé en limite de propriété. L'éclairage de sécurité sera conforme à l'arrêté du 14 décembre 2011. L'installation électrique et notamment les gainages électriques seront conformes à la norme NF C 15-100 (référentiel permettant d'assurer la sécurité, le bon fonctionnement des installations électriques basses tension). Dans les différentes cellules, à proximité d'une issue de secours, un interrupteur central sera implanté de façon bien visible et bien signalée. Cet interrupteur permettra de couper l'alimentation électrique de l'ensemble de la cellule.

aucune partie de bâtiment abritant au moins un liquide relevant de l'une au moins des rubriques 4331 ou 4734 et isolés de ces parties par des parois répondant aux dispositions du I du point 11.1 et des portes EI2 120 C.

II. - Eclairage :

Dans le cas d'un éclairage artificiel, seul l'éclairage électrique est autorisé.

Si l'éclairage met en œuvre des technologies pouvant en cas de dysfonctionnement projeter des éclats ou des éléments chauds susceptibles d'être source d'incendie (comme des gouttes chaudes en cas d'éclatement de lampes à vapeur de sodium ou de mercure), l'exploitant prend toute disposition pour que tous les éléments soient confinés dans l'appareil en cas de dysfonctionnement.

III. - Chauffage :

Le chauffage de bâtiments abritant au moins un liquide relevant de l'une au moins des rubriques 4331 ou 4734 et de ses annexes ne peut être réalisé que par eau chaude, vapeur produite par un générateur thermique ou autre système présentant un degré de sécurité équivalent.

Les moyens de chauffage des bureaux de quais ou d'exploitation, s'ils existent, présentent les mêmes garanties de sécurité que celles prévues pour les locaux dans lesquels ils sont situés.

L'éclairage de l'établissement sera assuré par des appareils d'éclairage électrique situés en hauteur (hors de portée des fourches des chariots élévateurs).

La partie basse de ces appareils sera équipée d'une grille permettant, en cas d'éclatement d'une ampoule, de retenir les débris incandescents et empêcher ainsi qu'ils atteignent les produits entreposés.

Des ventilateurs dits « Rooftop » en toiture de l'établissement permettront le chauffage des différentes cellules de l'établissement. Les fiches techniques des kits de ventilation « Rooftop » sont disponibles en annexe n°2 de l'étude de dangers.

Article 18- Foudre

L'exploitant met en œuvre les dispositions de la section III de l'arrêté du 4 octobre 2010 susvisé.

Le bâtiment sera équipé d'une installation de protection contre les effets directs et indirects de la foudre. Cette installation sera conforme aux normes en vigueur et régulièrement contrôlée par une société agréée.

La protection du bâtiment contre les effets directs de la foudre sera réalisée par des paratonnerres à dispositif d'amorçage (PDA).

Cette protection devra permettre l'écoulement et la dispersion dans le sol des courants de foudre tout en assurant :

- La limitation à des valeurs non dangereuses des différences de potentiel consécutives à ces courants,

	<p>➤ La limitation la meilleure possible des inductions magnétiques et électriques produites par ces courants dans les zones d'installations sensibles.</p> <p>Le bâtiment sera équipé de dispositifs de capture composés chacun d'une pointe captatrice, d'un dispositif d'amorçage, d'une tige support et d'un mât rallonge.</p> <p>Les conducteurs de descente des dispositifs de capture seront placés à l'extérieur du bâtiment. Ils seront constitués d'un rond massif en acier inoxydable de 10 mm de diamètre minimum.</p> <p>Un joint de contrôle cuivre sera installé à 2 mètres environ du sol environ, il assurera la liaison du conducteur de descente à celui de la prise de terre.</p> <p>Un compteur de foudre série (avec afficheur) sera placé au dessus du joint de contrôle.</p> <p>La protection contre les effets indirects sera assurée par un parafoudre de type 1 dans le TGBT, par un parafoudre de type 2 dans chaque armoire divisionnaire alimentant des équipements importants pour la sécurité.</p>
<p>Article 19 – Ventilation des locaux Sans préjudice des dispositions du code du travail, les locaux sont convenablement ventilés pour prévenir la formation d'atmosphère explosive, inflammable ou toxique, notamment dans les parties basses des installations (fosses, caniveaux par exemple). Le débouché à l'atmosphère de la ventilation est placé aussi loin que possible des immeubles habités ou occupés par des tiers et des bouches d'aspiration d'air extérieur, et à une hauteur suffisante compte tenu de la hauteur des bâtiments environnants afin de favoriser la dispersion des gaz rejetés et au minimum à 1 mètre au-dessus du faîtage. La forme du conduit d'évacuation, notamment dans la partie la plus proche du débouché à l'atmosphère, est conçue de manière à favoriser au maximum l'ascension et la dispersion des polluants dans l'atmosphère (par exemple l'utilisation de chapeaux est interdite).</p>	<p>Les amenées d'air frais auront, pour la cellule 1b une surface géométrique au moins égale à celle des exutoires en toiture du plus grand canton, et seront réalisées par l'ouverture des différentes portes donnant sur l'extérieur : portes à quais et porte sectionnelle pour la cellule.</p> <p>La ventilation de cette cellule sera assurée par des grilles de ventilation implantées en partie haute et basse de la façade quai et qui permettront la ventilation naturelle de la cellule.</p>
<p>Article 20 – Systèmes de détection Les systèmes de détection respectent les dispositions du II de l'article 23 qui leur sont applicables.</p>	<p>Conforme.</p>

<p>Article 21 – Events et parois soufflables</p>	<p>Sans objet</p>
<p>SECTION IV – Dispositif de rétention des pollutions accidentelles Article 22 - Réentions I. - Généralités : A. - Tout stockage de produits liquides susceptibles de créer une pollution de l'eau ou du sol, autres que ceux visés aux points III ; IV et VI de l'article 22 est associé à une capacité de rétention dont le volume est au moins égal à la plus grande des deux valeurs suivantes :</p> <ul style="list-style-type: none"> -100 % de la capacité du plus grand réservoir ; -50 % de la capacité globale des réservoirs et récipients associés. <p>Lorsque le stockage est constitué exclusivement de récipients mobiles de capacité unitaire inférieure ou égale à 250 litres, le volume minimal de la rétention est égal soit à la capacité totale des récipients si cette capacité est inférieure à 800 litres, soit à 20 % de la capacité totale avec un minimum de 800 litres si cette capacité excède 800 litres. Cette disposition n'est pas applicable aux bassins de traitement des eaux résiduaires.</p> <p>B. - La rétention est étanche aux produits qu'elle pourrait contenir. L'exploitant s'assure dans le temps de la pérennité de ce dispositif. L'étanchéité ne doit notamment pas être compromise par les produits pouvant être recueillies, par un éventuel incendie ou par les éventuelles agressions physiques liées à l'exploitation courante.</p> <p>C. - La rétention résiste à la pression statique du produit éventuellement répandu et à l'action physique et chimique</p>	<p>La cellule de liquides inflammables sera divisée en zones de collecte inférieures ou égales à 500 m², équipées chacune de dispositifs de collecte.</p> <p>La cellule de liquides inflammables sera reliée à une rétention déportée. Le dispositif de rétention couvrira 100 % du volume total de produits entreposés dans la sous-cellule, soit 500 m³.</p> <p>Le dallage des cellules sera en béton et sera étanche aux liquides inflammables qui y seront stockés.</p> <p>La rétention enterrée déportée sera étanche aux produits qu'elle pourrait contenir.</p> <p>La rétention enterrée déportée et son dispositif d'obturation résisteront à la pression statique du produit éventuellement répandu et à l'action physique et chimique des produits pouvant être recueillies.</p>

des produits pouvant être recueillis. Il en est de même pour son dispositif d'obturation qui est maintenu fermé (cas d'un dispositif passif).

D. - L'exploitant met en place les dispositifs et procédures appropriés pour assurer l'évacuation des eaux pouvant s'accumuler dans les rétentions et veille à ce que les capacités de rétention soient disponibles en permanence. Ces dispositifs :

- sont étanches aux produits susceptibles d'être retenus ;
- sont fermés (ou à l'arrêt s'il s'agit de dispositifs actifs) sauf pendant les phases de vidange ;
- peuvent être commandés sans avoir à pénétrer dans la rétention.

La position ouverte ou fermée de ces dispositifs est clairement identifiable sans avoir à pénétrer dans la rétention.

E. - Les produits récupérés en cas d'accident ne peuvent être rejetés que dans des conditions conformes au présent arrêté ou sont éliminés vers les filières de traitement des déchets appropriées.

F. - La rétention et ses dispositifs associés font l'objet d'une surveillance et d'une maintenance appropriées, définies dans une procédure.

G. - Le sol des aires et des bâtiments de stockage, des aires de manutention ou de manipulation, ou des ateliers de mélanges ou d'emploi est étanche et équipé de façon à pouvoir recueillir les substances et les mélanges dangereux, pour l'homme ou susceptibles de créer une pollution de l'eau ou du sol, répandues accidentellement.

II. - Dispositions communes pour les stockages d'au moins un liquide relevant de l'une au moins des rubriques 4331 ou 4734 :

A. - L'étanchéité de la rétention est assurée par un revêtement en béton, une membrane imperméable ou tout

En cas de déversement de liquide non inflammable dans le dispositif de rétention déportée, une analyse des effluents sera réalisée, l'exploitant mettra en place une procédure de vidange de la rétention.

En cas de déversement de liquides inflammables dans la capacité de rétention, ces derniers seront vidangés par une société spécialisée et évacués comme déchets dangereux dans un centre de traitement spécialisé.

Une procédure sera mise en place par l'exploitant pour assurer la surveillance et la maintenance de la rétention déportée et des regards de collecte répartis dans la cellule.

Il n'est pas prévu le stockage de produits corrosifs susceptibles d'entamer le dallage béton des cellules. Ce dallage béton et les dispositifs de collecte pourront résister à l'écoulement des liquides inflammables pouvant être stockés dans les cellules.

La rétention enterrée déportée sera étanche aux produits qu'elle pourrait contenir.

<p>autre dispositif qui confère à la rétention son caractère étanche. La vitesse d'infiltration à travers la couche d'étanchéité est alors inférieure à 10⁻⁷ mètres par seconde.</p> <p>B. - La distance entre les parois de la rétention et la paroi du stockage contenu (réservoirs) est au moins égale à la hauteur de la paroi de la rétention par rapport au sol côté rétention. Cette disposition ne s'applique pas aux rétentions réalisées par excavation du sol et aux réservoirs à double-paroi.</p> <p>Pour les récipients mobiles, la distance entre les parois de la rétention et la paroi du stockage contenu (récipients mobiles) est au moins égale à la hauteur du plus grand récipient mobile stocké moins la hauteur de la paroi de la rétention par rapport au sol côté rétention. A défaut, l'exploitant justifie que la distance est suffisante pour éviter tout phénomène d'écoulement hors de la rétention en cas de fuite.</p> <p>C. - *</p> <p>D. - La rétention ne peut être affectée à la fois au stockage de gaz liquéfiés et au stockage d'au moins un liquide relevant de l'une au moins des rubriques 4331 ou 4734. Une rétention affectée au stockage de réservoirs ne peut pas également être affectée au stockage de récipients mobiles, sauf dans le cas des rétentions déportées. Des produits incompatibles ne sont pas associés à une même rétention.</p> <p><u>III. - Dispositions particulières pour les réservoirs aériens en extérieur contenant au moins un liquide relevant de l'une au moins des rubriques 4331 ou 4734 :</u></p> <p><u>IV. - Dispositions particulières pour les récipients mobiles en extérieur contenant au moins un liquide relevant de l'une au moins des rubriques 4331 ou 4734 :</u></p>	<p>Rétention enterrée pour la cuve de rétention de produits dangereux.</p> <p>Les produits incompatibles ne seront pas associés à une même rétention.</p> <p>Sans objet.</p> <p>Sans objet.</p>
--	---

V. - Dispositions particulières pour les bâtiments abritant au moins un liquide relevant de l'une au moins des rubriques 4331 ou 4734 :

Les dispositions du V de l'article 22 ne s'applique pas aux bâtiments, contenant moins de 10 mètres cubes, d'au moins un liquide relevant de l'une au moins des rubriques 4331 ou 4734, sous réserve que chacun de ces bâtiments soit distant d'un espace libre d'au moins 10 mètres des autres bâtiments ou des installations susceptibles d'abriter au moins un liquide relevant de l'une au moins des rubriques 4331 ou 4734. Cette quantité maximale de 10 mètres cubes est limitée au strict besoin d'exploitation. Les dispositions du V de l'article 22. ne s'appliquent par ailleurs pas aux cellules qui ne sont pas susceptibles de contenir une quantité supérieure ou égale à 2 mètres cube de liquides inflammables. Les entreposages de ces liquides sont associés à un dispositif de rétention dont la capacité utile respecte les dispositions du IV de l'article 22.

A. - Chaque partie de bâtiment contenant un liquide inflammable est divisée en zones de collecte d'une superficie unitaire maximale au sol égale à 500 mètres carrés et compatible avec le dimensionnement du système d'extinction automatique d'incendie prévu au point II. B de l'article 14.

A chacune de ces zones est associé un système de drainage et une ou des rétentions déportées dont la capacité utile est au moins égale à 100 % du volume abrité, à laquelle est ajouté un volume d'eau d'extinction nécessaire à la lutte contre l'incendie de la zone de collecte par une hauteur supplémentaire forfaitaire de 0.15 mètre et le volume d'eau lié aux intempéries à raison de 10 litres par mètre carré de surface exposée aux intempéries de la rétention et de drainage menant à la rétention.

La ou les rétentions déportées peuvent être communes à plusieurs zones de collecte. Dans ce cas, son ou leur

Les cellules seront divisées en zones de collecte inférieures ou égales à 500 m², équipées chacune de dispositifs de collecte.

Cette cellule sera reliée à une rétention déportée commune. Le dispositif de rétention couvrira 100 % du volume total de produits entreposés dans une cellule, soit 500 m³.

Chaque dispositif de collecte sera équipé d'un siphon coupe-feu destiné à assurer le rôle de coupe-feu et à éviter que l'incendie ne se propage à la rétention.

La rétention déportée enterrée, aussi appelée tubosider, est localisée au Nord Ouest de la sous-cellule 1b :

volume minimal est au moins égal au plus grand volume calculé pour chacune des zones de collecte associées.

Les dispositifs de collecte, les réseaux ainsi que la rétention sont conformes aux dispositions du VI du présent article 22.

Les dispositions du A du V de l'article 22 ne s'appliquent pas dans le cas de liquides dont le comportement physique en cas d'incendie satisfait à des tests de qualification selon un protocole reconnu par le ministère chargé du développement durable, justifiant que ces liquides inflammables stockés ne sont pas susceptibles de donner lieu à un épandage important en cas d'incendie.

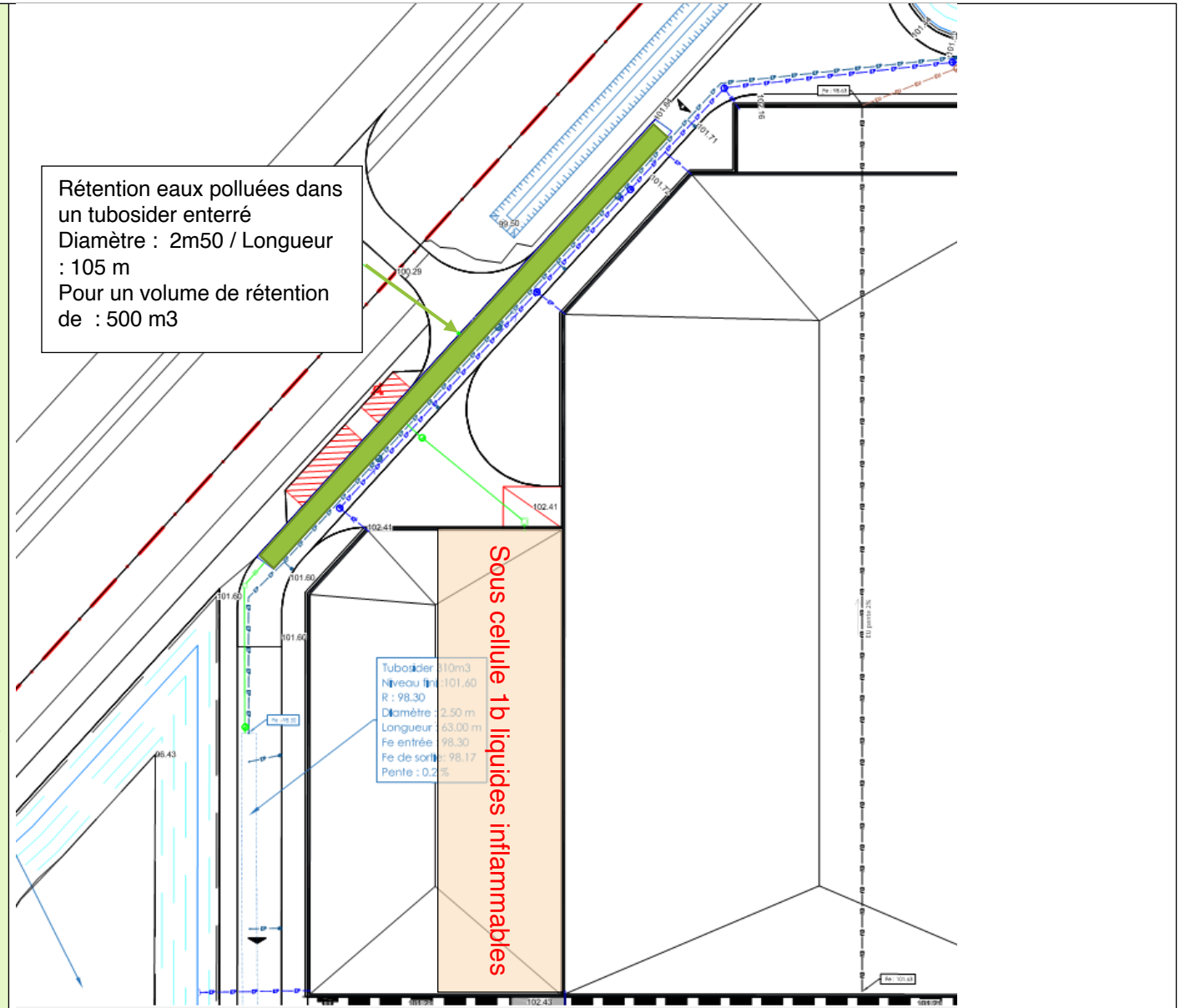
B.-Les dispositions relatives aux zones de collecte et rétention déportée du point A du présent point V ne sont pas applicables aux parties de bâtiment d'une surface inférieure ou égale à 500 m².

Ces parties de bâtiment contenant un liquide inflammable sont associées à un dispositif de rétention, dont la capacité utile répond aux dispositions relatives aux capacités de rétention des points A, B et C du point IV du présent article. Le volume nécessaire à la rétention est rendu disponible par une ou des rétentions locales ou déportées.

En cas de rétention déportée, celle-ci peut être commune à plusieurs parties de bâtiment. Dans ce cas, son volume minimal est au moins égal au plus grand volume calculé pour chacune des parties de bâtiment associées. Le dispositif de drainage ainsi que la rétention sont conformes aux dispositions du point VI du présent article relatif aux rétentions déportées.

VI.- Dispositions spécifiques aux rétentions déportées.

1. Zone de collecte extérieure



<p>Dans le cas d'une rétention déportée, chaque îlot de stockage extérieur est associé à une zone de collecte dédiée, qui permet de répondre aux dispositions de l'article 11.3. III. A du présent arrêté</p>	<p>Sans objet.</p>
<p>2. Dispositif de drainage Chaque zone de collecte extérieure et chaque zone de collecte mentionnée aux points V et VI du présent article sont pourvues d'un dispositif de drainage permettant de récupérer et de canaliser les liquides inflammables et les eaux d'extinction d'incendie.</p>	<p>Sans objet.</p>
<p>3. Dispositif d'extinction des effluents enflammés Les effluents ainsi canalisés sont dirigés à l'extérieur des zones de collecte vers un dispositif permettant l'extinction des effluents enflammés et évitant leur réinflammation avant qu'ils ne soient dirigés vers la rétention déportée. Ce dispositif peut être une fosse d'extinction, un plancher pare-flamme, un siphon anti-feu ou tout autre dispositif équivalent.</p>	<p>Un siphon antifeu sera mis en place sur chaque dispositif de collecte.</p>
<p>4. La zone de collecte, le drainage, le dispositif d'extinction et la rétention déportée sont conçus, dimensionnés et construits afin de :</p> <ul style="list-style-type: none">-ne pas communiquer le feu directement ou indirectement aux autres installations situées sur le site ainsi qu'à l'extérieur du site, en particulier le trajet aérien ne traverse pas de zone comportant des feux nus et ne coupe pas les voies d'accès aux récipients mobiles ou stockage couvert. Le réseau est protégé de tout risque d'agression mécanique au droit des circulations d'engins ;-éviter tout débordement des réseaux, pour cela ils sont adaptés aux débits ainsi qu'aux volumes attendus d'effluents enflammés et des eaux d'extinction d'incendie, pour assurer l'écoulement vers la rétention déportée ;-éviter le colmatage du réseau d'évacuation par toute matière solide ou susceptible de se solidifier ;	<p>Cette disposition sera respectée. Un siphon antifeu sera mis en place sur chaque dispositif de collecte. La canalisation de transport vers la rétention déportée sera munie d'un siphon anti-feu.</p>

-éviter tout débordement de la rétention déportée. Une rétention déportée peut être commune à plusieurs stockages, le volume minimal de la rétention déportée est au moins égal au plus grand volume calculé en application des dispositions des articles 22. I, 22. III, 22. IV, 22. V et 22. VI du présent arrêté pour chaque stockage associé ;
-éviter toute surverse de liquide inflammable lors de son arrivée éventuelle dans la rétention déportée ;
-résister aux effluents enflammés : en amont du dispositif d'extinction, les réseaux sont en matériaux incombustibles. La rétention déportée et, si elle existe, la fosse d'extinction sont accessibles aux services d'intervention lors de l'incendie.
Les hypothèses et justificatifs de dimensionnement sont tenus à disposition de l'inspection des installations classées.

5. Le liquide recueilli est dirigé de manière gravitaire vers la rétention déportée. En cas d'impossibilité technique justifiée de disposer d'un dispositif passif, l'écoulement vers la rétention associée peut être constitué d'un dispositif commandable manuellement et automatiquement sur déclenchement du système de détection d'incendie ou d'écoulement. Dans ce cas, la pertinence, le dimensionnement et l'efficacité du dispositif sont démontrés au regard des conditions et de la configuration des stockages.

En cas de mise en place d'un dispositif actif, les équipements nécessaires au dispositif (pompes, etc.) sont conçus pour résister aux effets auxquels ils sont soumis. Ils disposent, d'une alimentation électrique de secours et, le cas échéant, d'équipement empêchant la propagation éventuelle d'un incendie.

6. Le dispositif d'extinction ainsi que le dispositif de drainage font l'objet d'un examen visuel approfondi périodiquement et d'une maintenance appropriée. En cas

Le liquide recueilli sera dirigé de manière gravitaire vers les cuves de rétention de produits dangereux.

de dispositif actif, celui-ci fait l'objet de tests de fonctionnement périodiques, à une fréquence à minima semestrielle. Les dates et résultats des tests réalisés sont consignés dans un registre éventuellement informatisé qui est tenu à la disposition de l'inspection des installations classées.

7. L'exploitant intègre au plan de défense incendie et consignes incendies prévus respectivement aux articles 14 et 26 du présent arrêté, les moyens à mettre en place et les manœuvres à effectuer pour canaliser et maîtriser les écoulements des eaux d'extinction d'incendie, notamment en ce qui concerne la mise en œuvre de dispositifs de drainage actifs, le cas échéant.

Le délai d'exécution de ce plan ne peut excéder le délai de remplissage de la rétention.

8. Implantation des rétentions déportées

Les rétentions déportées :

-sont implantées hors des zones d'effet thermique d'intensité supérieure à 5 kW/ m² identifiées par la méthode de calcul FLUMILOG (réf. DRA-09-90977-14553A) pour chaque partie de bâtiment abritant au moins un liquide relevant de l'une au moins des rubriques 4331 ou 4734 prise individuellement. Cette disposition n'est pas applicable aux rétentions déportées enterrées ;

-sont implantées à moins de 100 mètres d'au moins un appareil d'incendie (bouche ou poteau d'incendie) d'un diamètre nominal de 100 ou 150 millimètres ;

Une procédure sera mise en place par l'exploitant pour assurer la surveillance et la maintenance de la rétention déportée et des regards de collecte répartis dans les quatre cellules concernées.

En cas de déversement de liquide non inflammable dans le dispositif de rétention déportée, l'exploitant mettra en place une procédure de vidange de la rétention.

En cas de déversement de liquides inflammables dans la capacité de rétention, ces derniers seront vidangés par une société spécialisée et évacués comme déchets dangereux dans un centre de traitement spécialisé.

Le Plan de Défense incendie sera adapté pour y intégrer les articles 14 et 25 de ce présent arrêté.

La cuve de rétention de rétention des produits dangereux sera enterrée.

Cette cuve est localisée à moins de 100 m d'un appareil incendie.

<p>-sont constituées de matériaux résistant aux effets thermiques générés par l'incendie du bâtiment, le cas échéant.</p> <p>Le cas échéant, la fosse d'extinction est située en dehors des zones de flux thermiques de 5 kW/ m2 identifiées par la méthode de calcul FLUMILOG (référéncée dans le document de l'INERIS " Description de la méthode de calcul des effets thermiques produits par un feu d'entrepôt ", partie A, réf. DRA-09-90977-14553A). Cette disposition n'est pas applicable aux fosses d'extinction enterrées.</p>	
<p>SECTION V - Dispositions d'exploitation Article 23 – Surveillance d'exploitation</p> <p><u>I. - Accessibilité du site :</u> Le site est clôturé. L'exploitant s'assure du maintien de l'intégrité physique de la clôture dans le temps et réalise les opérations d'entretien des abords régulièrement. La hauteur minimale de la clôture, mesurée à partir du sol du côté extérieur, est de 2,5 mètres.</p> <p><u>II. - Surveillance de l'installation :</u> A. - Les opérations d'exploitation se font sous la surveillance, directe ou indirecte, d'une personne désignée par l'exploitant. Cette personne a une connaissance de la conduite de l'installation, des dangers et inconvénients que son exploitation induit, des produits utilisés ou stockés dans l'installation et des dispositions à mettre en œuvre en cas d'incident.</p> <p>Les personnes étrangères à l'établissement n'ont pas l'accès libre aux installations. A l'exception des installations en libre-service sans surveillance, une surveillance humaine sur le site est assurée lorsqu'il y a mouvement de produit.</p>	<p>Le site sera clôturé, la hauteur de la clôture sera de 2,5 mètres.</p> <p>L'établissement sera gardienné par télésurveillance 24h/24 et 7j/7. La société de télésurveillance disposera de l'ensemble des renvois d'alarme :</p> <ul style="list-style-type: none">➤ Alarme du réseau d'extinction automatique,➤ Alarmes techniques. <p>En cas de déclenchement de l'installation sprinkler en dehors des heures d'ouverture de l'établissement, la société de télésurveillance aura la charge de transmettre l'alerte aux services d'incendie et de secours.</p> <p>Les procédures d'alerte des secours et d'accueil des équipes de secours feront l'objet de consignes précises qui seront rédigées lors de la signature du contrat de gardiennage de l'établissement.</p>

B. - En dehors des heures d'exploitation, une surveillance de l'installation est mise en place par gardiennage ou télésurveillance.

Cette disposition n'est pas exigée pour les stockages extérieurs remplissant les deux conditions suivantes :

- stockages extérieurs de moins de 10 mètres cubes en récipients mobiles d'au moins un liquide relevant de l'une au moins des rubriques 4331 ou 4734 ;
- stockages extérieurs de moins de 600 mètres cubes d'au moins un liquide relevant de l'une au moins des rubriques 4331 ou 4734.

Cette disposition n'est également pas applicable aux bâtiments contenant moins de 10 mètres cube de ces liquides, sous réserve que chacun de ces bâtiments soit distant d'un espace libre d'au moins 10 mètres des autres bâtiments ou des installations susceptibles d'abriter au moins un liquide relevant de l'une au moins des rubriques 4331 ou 4734

Cette surveillance est mise en place en permanence afin de permettre des mesures de levée de doute et de transmettre l'alerte en cas de sinistre.

C. - Les parties de bâtiment abritant au moins un liquide relevant de l'une au moins des rubriques 4331 ou 4734 ainsi que les locaux techniques et les bureaux situés à une distance inférieure à 10 mètres sont équipés d'un dispositif de détection incendie qui actionne une alarme perceptible en tout point du bâtiment.

Ce dispositif actionne le compartimentage prévu au point 11.1. I. B du présent arrêté de la ou des parties de bâtiment sinistrées dans le cas d'un système centralisé. En l'absence de système centralisé, le compartimentage est

La société de télésurveillance disposera en outre, en dehors des horaires d'ouverture de l'établissement, du renvoi de l'alarme anti-intrusion.

Il s'agit d'une protection supplémentaire sachant que l'accidentologie relative aux entrepôts montre qu'une majorité des incendies d'entrepôts est initiée par des actes de malveillance.

Les cellules de stockage de liquides inflammables sera équipée d'une installation sprinkler avec report en télésurveillance

actionné par un système indépendant de type détecteur autonome déclencheur.

Cette disposition ne s'applique pas aux bâtiments contenant moins de 10 mètres cubes de ces liquides, sous réserve que chacun de ces bâtiments soit distant d'un espace libre d'au moins 10 mètres des autres bâtiments ou des installations susceptibles d'abriter au moins un liquide relevant de l'une au moins des rubriques 4331 ou 4734.

Cette quantité maximale de 10 mètres cubes est limitée au strict besoin d'exploitation. Les dispositions du C de l'article 23. II. ne s'appliquent par ailleurs pas aux cellules qui ne sont pas susceptibles de contenir une quantité supérieure ou égale à 2 mètres cube de liquides inflammables.

Pour les parties de bâtiment abritant au moins un liquide relevant de l'une au moins des rubriques 4331 ou 4734, cette détection est assurée par un système distinct du système d'extinction automatique prévu au II de l'article 14.

D. - En cas de mise en place d'une télésurveillance :

- un dispositif de détection de fuite est mis en œuvre pour les réservoirs extérieurs ;
- les dispositifs de détection de fuite pour les réservoirs extérieurs et les dispositifs de détection incendie des stockages pour les bâtiments sont reliés à la télésurveillance

Les dispositions précédentes du présent point D ne sont pas applicables aux réservoirs extérieurs stockant des liquides à une température inférieure à leur point éclair, lorsque celui-ci est supérieur à 60°C.

E. - L'exploitant dresse la liste de ces détecteurs avec leur fonctionnalité et détermine les opérations d'entretien destinées à maintenir leur efficacité dans le temps.

L'exploitant est en mesure de démontrer le

Les cellules de stockage de liquides inflammables seront également équipées d'une détection incendie supplémentaire.

Sans objet, absence de réservoir extérieur.

L'exploitant listera les détecteurs et les opérations d'entretien associées.

dimensionnement retenu pour les dispositifs de détection et le cas échéant d'extinction. Il organise à fréquence semestrielle au minimum des vérifications de maintenance et des tests dont les comptes rendus sont tenus à disposition de l'inspection des installations classées.

F. - En cas de détection de fuite ou d'incendie, le gardien ou la télésurveillance transmet l'alerte à une ou plusieurs personnes compétentes chargées d'effectuer les actions nécessaires pour mettre en sécurité les installations. Une procédure désigne préalablement la ou les personne(s) compétente(s) et définit les modalités d'appel de ces personnes. Cette procédure précise également les conditions d'appel des secours extérieurs au regard des informations disponibles.

L'exploitant définit également par procédure les actions à réaliser par la ou les personnes compétentes en lien avec le plan de défense incendie définie à l'article 14. Cette procédure prévoit la mise en œuvre des mesures rendues nécessaires par la situation constatée sur le site telles que

- :
 - l'appel des secours extérieurs s'il n'a pas déjà été réalisé
 - ;
 - les opérations de refroidissement des installations voisines et de mise en œuvre des premiers moyens d'extinction ;
 - l'information des secours extérieurs sur les opérations de mise en sécurité réalisées, afin de permettre à ceux-ci de définir les modalités de leur engagement ;
 - l'accueil des secours extérieurs.

Le délai d'arrivée sur site de la ou des personnes compétentes est de trente minutes maximum suivant la détection de fuite ou d'incendie et compatible avec le plan de défense incendie définie à l'article 14.

L'exploitant rédigera la procédure des mesures à mettre en œuvre en cas d'incendie.

L'exploitant tient à disposition de l'inspection des installations classées les éléments justifiant des compétences des personnes susceptibles d'intervenir en cas d'alerte et du respect du délai maximal d'arrivée sur site.

G.- Dispositions particulières applicables aux stockages extérieurs en récipients mobiles

Les stockages extérieurs en récipients mobiles sont équipées d'un système de détection incendie. Ce dispositif est conçu, dimensionné et installé de manière à détecter, à tout moment, tout départ de feu sur les zones de stockage concernées. Le dispositif est distinct d'autres dispositifs de surveillance (telles que les surveillances anti-intrusion) et transmet une alerte dans les conditions prévues au point II-F de l'article 23 du présent arrêté.

Les dispositions du présent point G ne s'appliquent pas aux stockages extérieurs contenant moins de 10 mètres cube de liquides inflammables et liquides ou solides liquéfiables combustibles, sous réserve que l'une des deux conditions suivantes soit respectée :

-chacun de ces stockages est distant d'un espace libre d'au moins 10 mètres des autres stockages ou des installations susceptibles d'abriter au moins un liquide inflammable.

-ou l'exploitant justifie que les effets dominos (seuil des effets thermiques de 8 kW/ m² ne sont pas atteints, sans nécessité de dispositions actives, d'un stockage vers tout stockage susceptible d'abriter au moins un liquide inflammable, et réciproquement. La mise en place d'un mur coupe-feu REI 120 de dimensions suffisantes pour contenir les effets dominos permet de répondre à cette exigence. Le calcul du flux se fait suivant la méthode FLUMILOG (référéncée dans le document de l'INERIS "

Sans objet

<p>Description de la méthode de calcul des effets thermiques produits par un feu d'entrepôt ", partie A , réf. DRA-09-90977-14553A).</p> <p>Cette quantité maximale de 10 mètres cube est limitée au strict besoin d'exploitation.</p> <p><u>III. - Niveaux de sécurité lors des réceptions d'au moins un liquide relevant de l'une au moins des rubriques 4331 ou 4734.</u></p>	<p>Sans objet</p>
<p>Article 24 - Travaux</p> <p>Dans les parties de l'installation recensées à l'article 8, les travaux de réparation ou d'aménagement ne peuvent être effectués qu'après élaboration d'un document ou dossier comprenant les éléments suivants :</p> <ul style="list-style-type: none"> - la définition des phases d'activité dangereuses et des moyens de prévention spécifiques correspondants ; - l'adaptation des matériels, installations et dispositifs à la nature des opérations à réaliser ainsi que la définition de leurs conditions d'entretien ; - les instructions à donner aux personnes en charge des travaux - l'organisation mise en place pour assurer les premiers secours en cas d'urgence ; - lorsque les travaux sont effectués par une entreprise extérieure, les conditions de recours par cette dernière à de la sous-traitance et l'organisation mise en place dans un tel cas pour assurer le maintien de la sécurité. <p>Ce document ou dossier est établi, sur la base d'une analyse des risques liés aux travaux, et visé par l'exploitant ou par une personne qu'il aura nommément désignée.</p> <p>Lorsque les travaux sont effectués par une entreprise extérieure, le document ou dossier est signé par l'exploitant et l'entreprise extérieure ou les personnes qu'ils</p>	<p>Des consignes de sécurité rappelant l'interdiction d'apporter une flamme nue seront affichées dans le bâtiment.</p> <p>Tout travail de réparation ou d'aménagement conduisant à une augmentation des risques devra faire l'objet, avant réalisation, d'un permis feu ou d'un permis d'intervention.</p> <p>Ces documents seront conservés sur le site et seront tenus à la disposition de l'inspection des installations classées.</p>

<p>auront nommément désignées.</p> <p>Le respect des dispositions précédentes peut être assuré par l'élaboration du plan de prévention défini aux articles R. 4512-6 et suivants du code du travail lorsque ce plan est exigé.</p> <p>Dans les parties de l'installation présentant des risques d'incendie ou d'explosion, il est interdit d'apporter du feu sous une forme quelconque, sauf pour la réalisation de travaux ayant fait l'objet d'un document ou dossier spécifique conforme aux dispositions précédentes. Cette interdiction est affichée en caractères apparents.</p> <p>Une vérification de la bonne réalisation des travaux est effectuée par l'exploitant ou son représentant avant la reprise de l'activité. Elle fait l'objet d'un enregistrement et est tenue à la disposition de l'inspection des installations classées.</p>	
<p>Article 25 – Vérification périodique et maintenance des équipements</p> <p><u>I. - Règles générales :</u></p> <p>L'exploitant assure ou fait effectuer la vérification périodique et la maintenance des matériels de sécurité et des moyens de lutte contre l'incendie mis en place (exutoires, systèmes de détection et d'extinction, portes coupe-feu, colonne sèche, réseau incendie par exemple) ainsi que des éventuelles installations électriques et de chauffage, conformément aux référentiels en vigueur.</p> <p>Les vérifications périodiques de ces matériels sont enregistrées sur un registre sur lequel sont également mentionnées les suites données à ces vérifications.</p> <p><u>II. - Contrôle de l'outil de production :</u></p> <p><u>III. - Entretien des stockages :</u></p>	<p>L'exploitant s'assurera de la bonne maintenance des matériels de sécurité et de lutte contre l'incendie ainsi que des installations électriques et de chauffage.</p> <p>Les vérifications périodiques seront consignées dans un registre de sécurité.</p> <p>Sans objet</p> <p>Sans objet</p>

Article 26- Consignes et protection individuelle

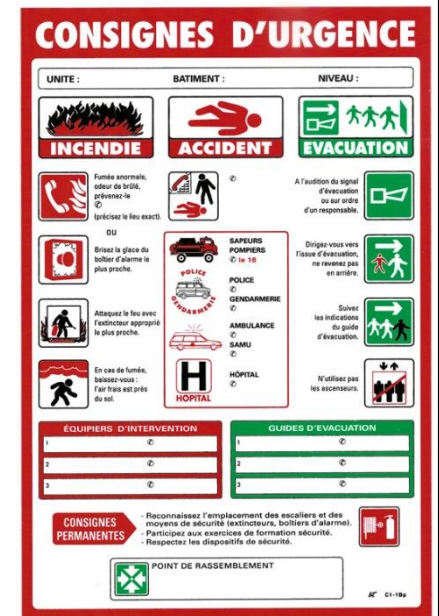
I. - Consignes générales de sécurité :

Sans préjudice des dispositions du code du travail, des consignes sont établies, tenues à jour et affichées dans les lieux fréquentés par le personnel.

Ces consignes indiquent notamment :

- l'interdiction d'apporter du feu sous une forme quelconque, notamment l'interdiction de fumer dans les zones présentant des risques d'incendie ou d'explosion ;
- l'interdiction de tout brûlage à l'air libre ;
- l'obligation d'établir un document ou dossier conforme aux dispositions prévues à l'article 24 pour les parties concernées de l'installation ;
- les conditions de conservation et de stockage des produits, notamment les précautions à prendre pour l'emploi et le stockage de produits incompatibles ;
- les procédures d'arrêt d'urgence et de mise en sécurité de l'installation (électricité, réseaux de fluides) ;
- les mesures à prendre en cas de fuite sur un réservoir, un récipient mobile ou une tuyauterie contenant des substances dangereuses ;
- les mesures à prendre en cas de rupture ou de décrochage d'un flexible ;
- les modalités de mise en œuvre des dispositifs d'isolement du réseau de collecte, prévues à l'article 22 ;
- les moyens d'extinction à utiliser en cas d'incendie ;
- les dispositions générales concernant l'entretien et la vérification des moyens d'incendie et de secours ;
- la procédure d'alerte avec les numéros de téléphone du responsable d'intervention de l'établissement, des services d'incendie et de secours, etc. ;
- l'obligation d'informer l'inspection des installations classées en cas d'accident.

En plus des consignes de sécurité rappelant l'interdiction de fumer hors des zones dédiées, des consignes de sécurité en cas d'incendie seront affichées dans les cellules de stockage de l'établissement :



Une procédure sera rédigée par l'exploitant pour qu'en cas d'incendie, les services de la Préfecture et les services de l'inspection des installations classées soient prévenus.

<p><u>II. - Procédés exigeant des conditions particulières de production</u> L'exploitant définit clairement les conditions (température, pression, inertage, etc.) permettant le pilotage en sécurité de ces installations. Les installations qui utilisent des procédés exigeant des conditions particulières (température, pression, inertage, etc.) disposent de systèmes de sécurité permettant d'avertir les opérateurs du dépassement des conditions nominales de fonctionnement pour leur laisser le temps de revenir à des conditions nominales de fonctionnement ou engager la procédure de mise en sécurité du fonctionnement du procédé concerné.</p> <p><u>III. - Protection individuelle :</u> Sans préjudice des dispositions du code du travail, des matériels de protection individuelle, adaptés aux risques présentés par l'installation et permettant l'intervention en cas de sinistre, sont conservés à proximité de l'installation. Ces matériels sont entretenus en bon état et vérifiés périodiquement. Le personnel est formé à l'emploi de ces matériels.</p>	<p>Des matériels de protection individuelle seront mis en place sur le site par l'exploitant. Ces matériels seront entretenus en bon état et vérifiés périodiquement. Le personnel sera formé à leur emploi.</p>
<p>CHAPITRE III – Emissions dans l'eau SECTION I : Principes généraux Article 27- Compatibilité avec les objectifs de qualité du milieu Le fonctionnement de l'installation est compatible avec les objectifs de qualité et de quantité des eaux visés au IV de l'article L. 212-1 du code de l'environnement. Les valeurs limites d'émissions prescrites sont celles fixées dans le présent arrêté ou celles revues à la baisse et présentées par l'exploitant dans son dossier afin d'intégrer les objectifs présentés à l'alinéa ci-dessus et de permettre le respect, dans le milieu hors zone de mélange, des normes de qualité environnementales et des valeurs-seuils</p>	<p>Le site ne générera pas d'effluents aqueux.</p> <p>Les eaux usées produites seront assimilables à des eaux usées domestiques, elles seront exemptes de tout produit chimique ou matières dangereuses.</p> <p>Les performances du séparateur à hydrocarbures mis en place seront en conformité avec les normes en vigueur :</p> <ul style="list-style-type: none"> ➤ Hydrocarbures totaux : 5 mg/l ➤ MES (matières en suspension) : 100 mg/l. <p>Le séparateur d'hydrocarbures sera curé au minimum une fois par an avec une inspection visuelle complète.</p> <p>Un point de prélèvement (regard) sera aménagé dans la canalisation reliant le séparateur d'hydrocarbures au bassin d'orage afin de permettre le prélèvement puis la mesure des eaux pluviales de voiries traitées.</p>

<p>définies par l'arrêté du 20 avril 2005 complété par l'arrêté du 25 janvier 2010 susvisés. Pour chaque polluant, le flux rejeté est inférieur à 10 % du flux admissible par le milieu. La conception et l'exploitation des installations permet de limiter les débits d'eau et les flux polluants.</p>	<p>Ces mesures permettront de vérifier le maintien des performances de dépollution du séparateur d'hydrocarbures de l'établissement.</p>
<p>SECTION II – Prélèvements et consommation d'eau Article 28- Prélèvement d'eau</p>	<p>Sans objet</p>
<p>Article 29 – Ouvrages de prélèvements</p>	<p>Sans objet</p>
<p>Article 30 - Forages</p>	<p>Sans objet</p>
<p>SECTION III – Collecte et rejet des effluents Article 31- Collecte des effluents Il est interdit d'établir des liaisons directes entre les réseaux de collecte des effluents devant subir un traitement ou être détruits et le milieu récepteur, à l'exception des cas accidentels où la sécurité des personnes ou des installations serait compromise. Les effluents aqueux rejetés par les installations ne sont pas susceptibles de dégrader les réseaux de l'installation ou de dégager des produits toxiques ou inflammables dans ces réseaux, éventuellement par mélange avec d'autres effluents. Ces effluents ne contiennent pas de substances de nature à gêner le bon fonctionnement des ouvrages de traitement du site. Les collecteurs véhiculant des eaux polluées par au moins un liquide relevant de l'une au moins des rubriques 4331 ou 4734, ou susceptibles de l'être, sont équipés d'une protection efficace contre le danger de propagation de flammes. Le plan des réseaux de collecte des effluents fait apparaître les secteurs collectés, les points de branchement, regards,</p>	<p>Les collecteurs de la cellule de stockage de liquides inflammables seront équipés de siphons anti-feu.</p>

<p>avaloirs, postes de relevage, postes de mesure, vannes manuelles et automatiques. Il est conservé dans le dossier de l'installation.</p>	
<p>Article 32- Points de rejets Les points de rejet dans le milieu naturel sont en nombre aussi réduit que possible. Les ouvrages de rejet permettent une bonne diffusion des effluents dans le milieu récepteur et une minimisation de la zone de mélange. Les dispositifs de rejet des eaux résiduaires sont aménagés de manière à réduire autant que possible la perturbation apportée au milieu récepteur, aux abords du point de rejet, en fonction de l'utilisation de l'eau à proximité immédiate et à l'aval de celui-ci, et à ne pas gêner la navigation.</p>	<p>Il n'est pas prévu de rejet dans le milieu naturel d'effluents contenant des liquides inflammables.</p> <p>Le projet de construction d'un bâtiment implique une imperméabilisation partielle du terrain. Cette imperméabilisation doit être compensée par la création de bassins d'orage pour ne pas augmenter le débit de pointe du rejet des eaux pluviales en cas d'orage trentennal.</p> <p>Le réseau de collecte des eaux pluviales du site sera de type séparatif : les eaux pluviales de toitures seront collectées indépendamment des eaux pluviales de voiries.</p>
<p>Article 33- Points de prélèvements pour les contrôles Sur chaque tuyauterie de rejet d'effluents sont prévus un point de prélèvement d'échantillons et des points de mesure (débit, température, concentration en polluant...). Ces points sont implantés dans une section dont les caractéristiques (rectitude de la conduite à l'amont, qualité des parois, régime d'écoulement, etc.) permettent de réaliser des mesures représentatives de manière que la vitesse n'y soit pas sensiblement ralentie par des seuils ou obstacles situés à l'aval et que l'effluent soit suffisamment homogène. Ces points sont aménagés de manière à être aisément accessibles et permettre des interventions en toute sécurité. Toutes dispositions sont également prises pour faciliter l'intervention d'organismes extérieurs à la demande de l'inspection des installations classées. Les précédentes dispositions du présent article ne sont pas applicables pour les rejets d'eaux sanitaires ou d'eaux pluviales non susceptibles d'être polluées.</p>	<p>Les performances du séparateur à hydrocarbures mis en place seront en conformité avec les normes en vigueur :</p> <ul style="list-style-type: none"> ➤ Hydrocarbures totaux : 5 mg/l ➤ MES (matières en suspension) : 100 mg/l. <p>Le séparateur d'hydrocarbures sera curé au minimum une fois par an avec une inspection visuelle complète.</p> <p>Un point de prélèvement (regard) sera aménagé dans la canalisation reliant le séparateur d'hydrocarbures au bassin étanche afin de permettre le prélèvement puis la mesure des eaux pluviales de voiries traitées. Ces mesures permettront de vérifier le maintien des performances de dépollution du séparateur d'hydrocarbures de l'établissement.</p>

Article 34- Rejet des eaux pluviales

I. - Les eaux pluviales non souillées ne présentant pas une altération de leur qualité d'origine sont évacuées par un réseau spécifique.

II. - Les eaux pluviales susceptibles d'être polluées, notamment par ruissellement sur les voies de circulation, aires de stationnement, de chargement et déchargement, aires de stockages et autres surfaces imperméables, sont collectées par un réseau spécifique et traitées par un ou plusieurs dispositifs de traitement adéquat permettant de traiter les polluants en présence.

Ces équipements sont vidangés (hydrocarbures et boues) et curés lorsque le volume des boues atteint la moitié du volume utile du déboureur et dans tous les cas au moins une fois par an, sauf justification apportée par l'exploitant relative au report de cette opération sur la base de contrôles visuels réguliers enregistrés et tenus à disposition de l'inspection. En tout état de cause, le report de cette opération ne peut pas excéder deux ans. Les fiches de suivi du nettoyage des décanteurs-séparateurs d'hydrocarbures, l'attestation de conformité à la norme ainsi que les bordereaux de traitement des déchets détruits ou retraités sont tenus à la disposition de l'inspection des installations classées.

III. - Ces dispositifs de traitement sont conformes à la norme NF P 16-442, version novembre 2007, ou à toute autre norme européenne ou internationale équivalente.

IV. - Lorsque le ruissellement sur l'ensemble des surfaces de l'installation (toitures, aires de parking, etc.), en cas de pluie correspondant au maximal décennal de précipitations, est susceptible de générer un débit à la sortie des ouvrages de traitement de ces eaux supérieur à 10 % du QMNA5 du milieu récepteur, l'exploitant met en place un ouvrage de collecte afin de respecter, en cas de précipitations décennales, un débit inférieur à 10 % de ce QMNA5.

V. - En cas de rejet dans un ouvrage collectif de collecte, le débit maximal est fixé par convention entre l'exploitant et le

Les eaux usées produites seront assimilables à des eaux usées domestiques, elles seront exemptes de tout produit chimique ou matières dangereuses.

Les eaux pluviales de voiries seront traitées par un séparateur d'hydrocarbures avant rejet dans le bassin perméable.

Le réseau de collecte des eaux pluviales du site sera de type séparatif : les eaux pluviales de toitures seront collectées indépendamment des eaux pluviales de voiries. Un séparateur d'hydrocarbures sera mis en place sur la canalisation des eaux pluviales de voirie de l'établissement, avant rejet dans le bassin étanche.

<p>gestionnaire de l'ouvrage de collecte. Les eaux ainsi collectées ne peuvent être rejetées au milieu récepteur qu'après contrôle de leur qualité et si besoin traitement approprié. Leur rejet est étalé dans le temps en tant que de besoin en vue de respecter les valeurs limites fixées à l'article 41, sous réserve de la compatibilité des rejets présentant les niveaux de pollution définis ci-dessous avec les objectifs de qualité et de quantité des eaux visés au IV de l'article L. 212-1 du code de l'environnement.</p>	
<p>Article 35 – Eaux souterraines Les rejets directs ou indirects d'effluents vers les eaux souterraines sont interdits.</p>	<p>Il n'est pas prévu de rejet d'effluents vers les eaux souterraines.</p>
<p>SECTION IV – Valeurs limites d'émission Article 36 - Généralités Tous les effluents aqueux sont canalisés. La dilution des effluents est interdite.</p>	<p>Tous les effluents aqueux seront canalisés. Il n'y aura pas de dilution des effluents.</p>
<p>Article 37 – Température et pH</p>	<p>Sans objet</p>
<p>Article 38 – VLE pour rejet dans le milieu naturel</p>	<p>Sans objet</p>
<p>Article 39 – Raccordement à une station d'épuration</p>	<p>Non concerné, il n'y aura pas de production d'effluents industriels.</p>

Article 40 – Dispositions communes au VLE pour rejet dans le milieu naturel et au raccordement à une station d'épuration	Sans objet
SECTION V- Traitement des effluents Article 42- Installations de traitement	Sans objet
Article 43 - Epandage L'épandage des boues, déchets, effluents et sous-produits est interdit.	L'épandage n'est pas prévu.
CHAPITRE IV : Emissions dans l'air SECTION I - Généralités Article 44	Sans objet
Article 44-1	Sans objet
Article 44-2	Sans objet
SECTION II – Rejets à l'atmosphère Article 45 – Points de rejets	Sans objet
Article 46 – Points de mesures	Sans objet
Article 47 – Hauteur de cheminée	Sans objet
SECTION III- Valeurs limites d'émission Article 48 – Généralités	
Article 49 – Débit et mesures	Sans objet
Article 50 – VLE	Sans objet

Article 51 – Plan de gestion des solvants

Sans objet

<p>Article 52 – Odeurs</p>	<p>Sans objet, l'activité de stockage n'est pas génératrice d'odeurs.</p>									
<p>CHAPITRE V- Emissions dans les sols Article 53 Les rejets directs dans les sols sont interdits</p>	<p>Il n'y aura pas de rejet direct dans les sols.</p>									
<p>CHAPITRE VI – Bruit et vibration Article 54 <u>I. - Valeurs limites de bruit.</u> Les émissions sonores de l'installation ne sont pas à l'origine, dans les zones à émergence réglementée, d'une émergence supérieure aux valeurs admissibles définies dans le tableau suivant :</p> <table border="1" data-bbox="69 695 752 863"> <thead> <tr> <th>NIVEAU DE BRUIT AMBIANT EXISTANT dans les zones à émergence réglementée (incluant le bruit de l'installation)</th> <th>ÉMERGENCE ADMISSIBLE POUR LA PÉRIODE allant de 7 heures à 22 heures, sauf les dimanches et jours fériés</th> <th>ÉMERGENCE ADMISSIBLE POUR LA PÉRIODE allant de 22 heures à 7 heures, ainsi que les dimanches et jours fériés</th> </tr> </thead> <tbody> <tr> <td>Supérieur à 35 et inférieur ou égal à 45 dB(A)</td> <td>6 dB(A)</td> <td>4 dB(A)</td> </tr> <tr> <td>Supérieur à 45 dB(A)</td> <td>5 dB(A)</td> <td>3 dB(A)</td> </tr> </tbody> </table> <p>De plus, le niveau de bruit en limite de propriété de l'installation ne dépasse pas, lorsqu'elle est en fonctionnement, 70 dB(A) pour la période de jour et 60 dB(A) pour la période de nuit, sauf si le bruit résiduel pour la période considérée est supérieur à cette limite. Dans le cas où le bruit particulier de l'établissement est à tonalité marquée au sens du point 1.9 de l'annexe de l'arrêté du 23 janvier 1997 susvisé, de manière établie ou cyclique, sa durée d'apparition n'excède pas 30 % de la durée de fonctionnement de l'établissement dans chacune des périodes diurne ou nocturne définies dans le tableau ci-dessus.</p> <p><u>II. - Véhicules - engins de chantier.</u> Les véhicules de transport, les matériels de manutention et les engins de chantier utilisés à l'intérieur de l'installation</p>	NIVEAU DE BRUIT AMBIANT EXISTANT dans les zones à émergence réglementée (incluant le bruit de l'installation)	ÉMERGENCE ADMISSIBLE POUR LA PÉRIODE allant de 7 heures à 22 heures, sauf les dimanches et jours fériés	ÉMERGENCE ADMISSIBLE POUR LA PÉRIODE allant de 22 heures à 7 heures, ainsi que les dimanches et jours fériés	Supérieur à 35 et inférieur ou égal à 45 dB(A)	6 dB(A)	4 dB(A)	Supérieur à 45 dB(A)	5 dB(A)	3 dB(A)	<p>Afin de veiller à ce que l'exploitation du bâtiment n'engendre pas de gênes sonores, des mesures acoustiques seront réalisées dans un délai de trois mois suivant la mise en service du site.</p> <p>La campagne de mesure des niveaux sonores du site permettra de vérifier que les limites acoustiques sont respectées en limites de propriété.</p> <p>Les engins de chantier les matériels de manutention et les engins divers seront conformes aux normes en vigueur en matière de limitation des émissions sonores.</p>
NIVEAU DE BRUIT AMBIANT EXISTANT dans les zones à émergence réglementée (incluant le bruit de l'installation)	ÉMERGENCE ADMISSIBLE POUR LA PÉRIODE allant de 7 heures à 22 heures, sauf les dimanches et jours fériés	ÉMERGENCE ADMISSIBLE POUR LA PÉRIODE allant de 22 heures à 7 heures, ainsi que les dimanches et jours fériés								
Supérieur à 35 et inférieur ou égal à 45 dB(A)	6 dB(A)	4 dB(A)								
Supérieur à 45 dB(A)	5 dB(A)	3 dB(A)								

<p>sont conformes aux dispositions en vigueur en matière de limitation de leurs émissions sonores</p> <p>L'usage de tous appareils de communication par voie acoustique (sirènes, avertisseurs, haut-parleurs, etc.), gênant pour le voisinage, est interdit, sauf si leur emploi est exceptionnel et réservé à la prévention et au signalement d'incidents graves ou d'accidents.</p> <p><u>III. - Vibrations.</u></p> <p>Les vibrations émises sont conformes aux dispositions fixées à l'annexe VI.</p> <p>Une mesure est effectuée par une personne ou un organisme qualifié sur demande de l'inspection des installations classées.</p> <p><u>IV. - Surveillance par l'exploitant des émissions sonores.</u></p> <p>Une mesure du niveau de bruit et de l'émergence est effectuée par une personne ou un organisme qualifié sur demande de l'inspection des installations classées.</p> <p>Les mesures sont effectuées selon la méthode définie en annexe de l'arrêté du 23 janvier 1997 susvisé. Ces mesures sont effectuées dans des conditions représentatives du fonctionnement de l'installation sur une durée d'une demi-heure au moins.</p>	<p>Les mesures suivantes seront prises pour limiter l'impact sonore du chantier : les niveaux sonores (pression acoustique) des engins et outils utilisés sur le chantier seront inférieurs ou égaux à 80 dB(A) à 10 m de l'engin ou de l'outil.</p> <p>L'activité du site ne sera pas génératrice de vibrations. En cas de demande par l'inspection des installations classées, une mesure pourra être réalisée.</p> <p>L'exploitation de l'établissement ne nécessitera que l'utilisation de chariots élévateurs électriques qui circuleront dans les cellules de stockage. Ces engins ne sont pas susceptibles d'engendrer des bruits gênants pour le voisinage.</p>
<p>CHAPITRE VII – Déchets</p> <p>Article 55 – Généralités</p> <p>L'exploitant prend toutes les dispositions nécessaires dans la conception et l'exploitation de ses installations pour assurer une bonne gestion des déchets de son entreprise, notamment :</p> <ul style="list-style-type: none"> - limiter à la source la quantité et la toxicité de ses déchets en adoptant des technologies propres ; - trier, recycler, valoriser les déchets ; - s'assurer du traitement ou du prétraitement de ses 	<p>L'activité de logistique qui sera mise en œuvre sur le site produira essentiellement des déchets d'emballage et d'autres déchets non dangereux qui seront triés, conditionnés, enlevés conformément à la législation en vigueur afin de favoriser leur valorisation.</p> <p>L'enlèvement de ces déchets sera réalisé par des sociétés spécialisées.</p>

<p>déchets, notamment par voie physico-chimique, biologique ou thermique ; - s'assurer, pour les déchets ultimes dont le volume est strictement limité, d'un entreposage dans des conditions prévenant les risques de pollution et d'accident.</p>	
<p>Article 56 – Stockage des déchets I. - L'exploitant effectue à l'intérieur de son établissement la séparation des déchets (dangereux ou non) de façon à faciliter leur traitement ou leur élimination dans des filières spécifiques. Les stockages temporaires, avant recyclage ou élimination des déchets dangereux, sont réalisés sur des cuvettes de rétention étanches et protégées des eaux météoriques. II. - Toutes dispositions sont prises pour que les dispositifs d'entreposage des déchets ne soient pas source de gêne ou de nuisances pour le voisinage et n'entraînent pas de pollution des eaux ou des sols par ruissellement ou infiltration. Le déversement dans le milieu naturel des trop-pleins des ouvrages d'entreposage est interdit. Les ouvrages d'entreposage à l'air libre sont interdits d'accès aux tiers non autorisés. III. - La quantité entreposée sur le site ne dépasse pas la capacité mensuelle produite pour les déchets et la capacité produite en six mois pour les sous-produits ou, en cas de traitement externe, un lot normal d'expédition vers l'installation de gestion sans pouvoir excéder un an. L'exploitant évalue cette quantité et tient à la disposition de l'inspection des installations classées les résultats de cette évaluation accompagnés de ses justificatifs.</p>	<p>La séparation des déchets sera effectuée.</p> <p>Le stockage des déchets ne sera pas source de nuisances pour le voisinage.</p> <p>La quantité entreposée ne dépassera pas la capacité mensuelle produite.</p>
<p>Article 57 – Elimination des déchets</p>	<p>Tous les bordereaux de suivi de déchets seront conservés sur le site.</p>

<p>Les déchets qui ne peuvent pas être valorisés sont éliminés dans des installations réglementées conformément au code de l'environnement. L'exploitant est en mesure d'en justifier l'élimination sur demande de l'inspection des installations classées.</p> <p>L'exploitant met en place le registre prévu par l'arrêté du 29 février 2012 susvisé et les bordereaux de suivi de déchets dangereux générés par ses activités comme prévu par l'arrêté du 29 février 2012 susvisé.</p> <p>Tout brûlage à l'air libre est interdit.</p>	<p>L'exploitant tiendra à jour un registre déchet conformément à l'arrêté du 29 février 2012.</p> <p>Le brûlage à l'air libre sera interdit.</p>
<p>CHAPITRE VIII – SURVEILLANCE DES EMISSIONS SECTION I – Généralités Article 58</p> <p>L'exploitant met en place un programme de surveillance de ses émissions dans les conditions fixées aux articles 59 à 64. Les mesures sont effectuées sous la responsabilité de l'exploitant et à ses frais.</p> <p>Les méthodes de mesure, prélèvement et analyse, de référence en vigueur sont fixées par l'arrêté du 7 juillet 2009 susvisé.</p> <p>Au moins une fois par an, les mesures prévues par le programme de surveillance sont effectuées par un organisme agréé conformément à l'arrêté du 27 octobre 2011 susvisé ou choisi en accord avec l'inspection des installations classées.</p>	<p>Un point de prélèvement (regard) sera aménagé dans la canalisation reliant le séparateur d'hydrocarbures au bassin d'orage afin de permettre le prélèvement puis la mesure des eaux pluviales de voiries traitées.</p> <p>Ces mesures annuelles permettront de vérifier le maintien des performances de dépollution du séparateur d'hydrocarbures de l'établissement.</p>
<p>SECTION II – Emissions dans l'air Article 59</p>	<p>Non concerné</p>

SECTION III – Emissions dans l'eau Article 60	L'exploitant mettra en place un suivi des rejets.
SECTION IV- Impacts sur l'air Article 61	Non concerné
SECTION VI – Impacts sur les eaux souterraines Article 63 Cet article ne contient pas de disposition réglementaire pour la surveillance des eaux souterraines.	
Article 64 Dans le cas où l'exploitation de l'installation entraînerait l'émission directe ou indirecte de polluants figurant aux annexes de l'arrêté du 17 juillet 2009 susvisé, une surveillance des eaux souterraines est mise en place afin de vérifier que l'introduction de ces polluants dans les eaux souterraines n'entraîne pas de dégradation ou de tendances à la hausse significative et durable des concentrations de polluants dans les eaux souterraines.	
SECTION VII – Déclaration annuelle des émissions polluantes Article 65 L'exploitant déclare ses émissions polluantes et ses déchets conformément aux seuils et aux critères de l'arrêté du 31 janvier 2008 modifié susvisé relatif au registre et à la déclaration annuelle des émissions polluantes et des déchets.	